

fiecare **vot** *contează*



**Manualul
Observatorului
Alegeri europarlamentare
și referendum 2019**

Autori: Septimius Pârvu, Expert Forum; Maria Krause, Observatorul Electoral



Expert Forum este un think tank din București înființat de experți cunoscuți în politici publice și reforma administrației. Domeniile pe care le acoperim includ: reforma administrației și integritate; descentralizare și finanțe publice; reforma justiției și anticorupție; politici sociale și pensii; energie și transporturi; sănătate; procese electorale și cetățenie activă.

office@expertforum.ro | www.expertforum.ro

str. Semilunei 7, apt 1, București, Sector 2



FiecareVot este o inițiativă civică pentru observarea alegerilor și referendumurilor. Scopul activității observatorilor este acela de a identifica și semnaliza autorităților și publicului neregulile survenite în procesul electoral.

Proiectul a început la alegerile europarlamentare din 2014 și a continuat la fiecare scrutin organizat până în prezent. De atunci, numărul organizațiilor societății civile care participă la FiecareVot a crescut, iar începând cu 2016 proiectul a devenit mai amplu, odată cu dezvoltarea platformei de înscriere online și a aplicației MonitorizareVot. Proiectul continuă la europarlamentarele din mai 2019 și la toate evenimentele electorale care vor urma.

Activitățile derulate prin intermediul platformei FiecareVot – recrutarea și validarea observatorilor, obținerea acreditării, organizarea sesiunilor de training online și offline, coordonarea și distribuirea în teritoriu a echipelor de observatori, susținerea activității observatorilor în ziua alegerilor și raportarea concluziilor observării – sunt desfășurate de către o serie de organizații și grupuri civice: Geeks For Democracy, Funky Citizens și Expert Forum, Observatorul Electoral, Centrul pentru Resurse Civice (Constanța), Forum Apulum (Alba Iulia), Civica (Iași), Ghepart (Pitești), Rezistența TV și alții. Citește mai multe pe www.fiecarevot.ro.



Misiunea organizației **Code for Romania** este să formeze o comunitate de experți care să rezolve provocări sociale prin utilizarea noilor tehnologii, permițând acestora să deschidă noi canale de implicare în sfera publică pentru cetățeni. Până în prezent, comunitatea Code for Romania numără peste 550 de membri în România și diaspora. Împreună am lansat deja opt aplicații civice menite să vină în sprijinul ONG-urilor și instituțiilor publice pentru o Românie mai eficientă și digitalizată. Citește mai multe pe www.code4.ro.

CUPRINS

CODUL DE CONDUITĂ	5
I. INSTRUCȚIUNI PENTRU OBSERVATORI	7
Rolul observatorului și dreptul de a observa.....	7
Echipe mobile și observatori staționari.....	8
Unde putem vota.....	9
Formularele de observare și comunicarea în ziua alegerilor.....	10
Planificarea zilei scrutinului.....	11
Relația cu membrii BESV și alți participanți la procesul electoral.....	12
II. ASPECTE GENERALE LEGATE DE ORGANIZAREA SCRUTINULUI	13
Cadru legislativ.....	13
Ce se votează pe 26 mai.....	14
Administrația electorală.....	16
III. ALEGĂTORII, REGISTRUL ELECTORAL ȘI LISTELE ELECTORALE	24
Tipurile de alegători.....	24
Registrul electoral și listele permanente.....	24
Listele suplimentare.....	25
Listele electorale speciale.....	25
Extrasul pentru urna specială (mobilă).....	26
IV. ZIUA SCRUTINULUI	27
Cine poate vota.....	27
Când se votează.....	28
Unde se votează.....	28
Documente pe baza cărora se poate vota.....	28
Campania electorală.....	29
Materialele electorale.....	31
Accesul persoanelor cu dizabilități la procesul electoral.....	36
Urna specială (mobilă).....	36
Persoane care pot asista la procesul electoral în ziua votului.....	42
Pregătirea secției de votare în ziua precedentă scrutinului.....	45
Înainte de intrarea în secția de votare.....	45
Deschiderea secției de votare (Formular A).....	46
Votarea (Formular B).....	47
Contestarea identității alegătorului.....	49
Suspendarea votării.....	49
Sesizări.....	49
Revenirea la vot.....	50
Cum funcționează SIMPV?.....	50
Disfuncționalitățile SIMPV.....	61
Închiderea secției și numărarea voturilor (Formular C).....	67
Consemnarea rezultatelor în procesele verbale.....	71
Înregistrarea audio-video cu ajutorul sistemului SIMPV.....	73

V. CONTESTAȚII, CONTRAVENȚII, INFRAȚIUNI	75
Întâmpinări și contestații	75
Infrațiuni și plângeri penale	76
Contravenții	79
Modele de sesizări	85
VI. APLICATIA MONITORIZARE VOT	87

Abrevieri

AEP – Autoritatea Electorală Permanentă
BEC – Biroul Electoral Central
BEJ – Biroul electoral județean
BESV – Biroul electoral al secției de votare
BESMB – Biroul electoral de sector al municipiului București
BESVS – Biroul electoral pentru secțiile de votare din străinătate
MAI – Ministerul Afacerilor Interne
MAE – Ministerul Afacerilor Externe
ONG – organizație neguvernamentală
PV – process verbal
SIMPV – Sistemului informatic de monitorizare a prezenței la vot și de prevenire a votului ilegal
SV – secție de votare

Acest manual conține informații detaliate despre rolul observatorului și despre principalele aspecte legate de procesul electoral: legislație, dreptul de vot, listele electorale, administrația electorală, procedura de votare și fiecare etapă a zilei scrutinului. Fiecare secțiune are explicații, iar trimerile la cadrul legislativ (legi, ordonanțe de urgență, decizii ale BEC) sunt marcate cu **albastru, cu litere îngroșate**. Citatele din legi sunt marcate cu *italic*.

Pentru orice informații care nu se găsesc în manual, vă rugăm să contactați coordonatorii FiecareVot.

Cum comunicăm în ziua votului

Pentru observatorii aflați la secțiile din România:
telefon **0800 080 200 (gratuit)**

Pentru observatorii aflați la secțiile din străinătate:
telefon **+40212 039 020** (tarif normal, pentru străinătate)
sau Whatsapp **0787.638.315**

Coordonatorii FiecareVot vor fi în legătură cu voi toată ziua și noaptea prin call center. Vă rugăm, pe cât posibil, să nu folosiți alte mijloace de contact.

CODUL DE CONDUITĂ

Observatorii își vor desfășura activitatea **cu strictă imparțialitate**, fără a exprima sau manifesta public nicio preferință pentru partidele sau formațiunile politice, candidații sau programele electorale ale acestora; nu se vor implica în campania electorală și nu vor afișa însemnele sau sloganurile competitorilor electorali.

- Observatorii își vor îndeplini îndatoririle într-o manieră discretă și **nu vor interveni în procesul electoral**. Observatorii pot adresa întrebări reprezentanților administrației electorale și altor autorități și pot semnala eventualele nereguli, însă nu le este permis să dea instrucțiuni, să modifice deciziile birourilor electorale sau să împiedice buna desfășurare a procesului electoral.
- Observatorii vor urmări **toate aspectele procesului electoral** și vor monitoriza toate etapele zilei alegerilor, inclusiv numărarea voturilor.
- Observatorii își vor baza toate concluziile **pe observații personale, directe, sau pe fapte sau dovezi clare și convingătoare** și vor transmite în timp util organizațiilor care i-au acreditat informații clare și corecte.
- Observatorii **nu vor comenta procesul electoral în fața reprezentanților mass media** în numele organizațiilor care i-au acreditat.
- Observatorii **nu își vor asuma riscuri inutile**. Siguranța personală a fiecărui observator este mai importantă decât orice alte considerații.
- Observatorii vor respecta **drepturile și libertățile fundamentale ale omului, legislația națională și autoritatea membrilor administrației electorale**.
- Observatorii vor da întotdeauna dovadă de cel mai înalt nivel de **discreție, comportament profesional și respect** față de toți participanții la procesul electoral, fără discriminare.
- Observatorii vor purta asupra lor **documentele de identitate și acreditarea** și se vor legitima în fața membrilor administrației electorale sau a altor reprezentanți ai autorităților implicate în organizarea alegerilor, la cererea acestora.
- Observatorii vor participa la instructaj și vor respecta **planul de repartizare în teritoriu** și instrucțiunile primite.

Încălcarea acestor reguli poate duce la retragerea acreditării observatorului.

I. INSTRUCȚIUNI PENTRU OBSERVATORI

Rolul observatorului și dreptul de a observa

Observatorii sunt reprezentanți **independenți**, acreditați de o organizație neguvernamentală, care nu susțin activitatea niciunui competitor electoral și urmăresc respectarea legislației în mod echidistant. **Aceștia nu vor face niciun fel de comentariu de natură politică, în nume propriu sau al organizației care acreditează.** Nu vor interveni în procesul electoral, nu vor asista alegătorii să voteze și nici nu vor ajuta în niciun fel membrii biroului electoral în activitățile care le revin în mod legal, precum numărarea voturilor.

- Dreptul de a observa (conferit de acreditarea eliberată de un birou electoral județean, de sector sau pentru secțiile din străinătate) permite titularului să asiste la operațiunile pentru alegerile europarlamentare și pentru referendum, de la deschiderea secției de votare până la numărarea voturilor și întocmirea proceselor-verbale. Acreditarea este valabilă numai însoțită de un act de identitate (carte de identitate în România) al titularului acesteia.
- Acreditarea este valabilă pentru orice secție de votare din județul sau sectorul respectiv. Acreditările emise de Biroul Electoral nr. 48 pentru Secțiile de Votare din Străinătate sunt valabile în orice secție de votare din străinătate.
- Vezi și pagina 42 – **Persoane care pot asista la procesul electoral**

Acreditarea este valabilă și pentru referendum

Art 15¹, Legea 3/2000

(9) În situația prevăzută la alin. (1), observatorii și reprezentanții mass-mediei acreditați să observe desfășurarea votării la alegerile pentru Senat și Camera Deputaților, alegerile pentru Președintele României, alegerile pentru membrii din România în Parlamentul European sau alegerile pentru autoritățile administrației publice locale, după caz, au dreptul să observe și operațiunile specifice referendumului național.

Orice act care contravine Codului de conduită, legislației, regulilor stabilite prin acest manual sau instrucțiunilor comunicate de organizația care a emis acreditarea se sancționează cu retragerea acreditării observatorului.

Echipe mobile și observatori staționari

Fiecărui observator (sau fiecărei echipe de observatori) i s-a alocat o zonă de observare stabilită de coordonatorii FiecareVot, astfel încât să nu ne suprapunem în ziua votului. Este important să respectăm limitele zonei de observare, ca să putem acoperi cât mai multe secții.

- **Excepție:** în unele secții din străinătate vor fi mai mulți observatori, întrucât există o singură secție pe localitate.

Dacă se întâmplă te intersecțezi cu alți observatori FiecareVot, stabilești de comun acord care dintre voi merge să observe în altă secție.

Echipe mobile

Pentru ca observarea alegerilor să fie eficientă este necesar să existe elementul vizitelor spontane la secțiile de votare. În funcție de condițiile geografice și circumstanțele din secțiile de votare, o echipă mobilă de observatori poate vizita aproximativ 10 secții de votare în decursul zilei. Observatorii trebuie să rămână cel puțin 45 de minute în fiecare secție de votare vizitată; pot opta să se întoarcă la aceeași secție de votare de mai multe ori, în special în cazul în care consideră că există probleme care merită o atenție specială. Observatorii trebuie să rețină că observarea alegerilor nu depinde doar de vizitarea unui număr cât mai mare de secții de votare și uneori poate fi recomandabil să viziteze mai puține secții de votare pentru o perioadă mai lungă de timp.

Din lista secțiilor din zona de observare, echipele mobile își pot alege dinainte secțiile la care vor observa, sau pot alege pe parcurs, în ziua scrutinului. Vă recomandăm să alegeți pentru observare secții cât mai diverse; încercați să includeți, în măsura posibilităților,

Secția la care veți observa deschiderea trebuie aleasă cu o zi înainte, de comun acord cu partenerul de echipă.

zone urbane și rurale, mai dezvoltate și mai puțin dezvoltate, cu număr de alegători mai mic și mai mare, etc. De exemplu, la o școală cu zece secții este mai bine să observați una sau două și să continuați în alt loc decât să rămâneți toată ziua. Dacă știți că în zonă există o localitate sau un cartier cu specific diferit de al celorlalte, cum ar fi situație socio-economică diferită, procent mare de minorități, comunitate locală cu istoric specific (de exemplu o zonă industrială, satul din jurul unei mănăstiri, stațiune turistică etc.) încercați să ajungeți și la aceste secții.

La secția pe care o alegeți pentru observarea procedurilor de închidere și numărării voturilor trebuie să ajungeți nu mai târziu de ora 20:30, pentru a putea observa și ultima parte a votării. Rețineți că după închiderea secției la ora 21 intrarea în secție nu mai este permisă. Puteți observa și secția unde ați stat restul zilei.

Observatori staționari

Este important ca observatorii staționari să rămână toată ziua în aceeași secție de votare și să nu se mute la altă secție decât pentru motive foarte întemeiate. Nu înseamnă totuși că nu puteți ieși din secție sau că nu puteți lua o pauză; dacă ieșiți din clădire, vă rugăm să fiți atenți la ce se petrece în apropierea secției de votare și să notați în formularul de observare dacă atmosfera este tensionată, dacă observați persoane care încearcă să influențeze alegătorii, activități de campanie sau alte nereguli.

Scopul observării nu este doar să constatăm neregulile.

Dacă la secția de votare la care observați procesul decurge fără probleme, acesta nu este un motiv să plecați să observați la altă secție. Ca să avem o perspectivă cât mai completă și concluzii cât mai corecte despre desfășurarea procesului electoral în toată țara, este important să observăm și secțiile la care regulile și procedurile sunt respectate, ca pe baza acestor exemple să putem recomanda bune practici pentru alegerile viitoare.

Unde putem vota (dacă nu observăm la secția la care suntem arondați)

În localitatea de domiciliu: numai la secția la care suntem arondați.

Dacă suntem alocați în localitatea de domiciliu, observăm deschiderea la secția la care suntem arondați, votăm acolo imediat după 7:00, rămânem să observăm prima parte a votării (cam 45-60 de minute) și apoi plecăm să observăm la altă secție (sau alte secții) din aceeași localitate.

În altă localitate sau în străinătate: la orice secție.

Dacă observăm în afara localității de domiciliu sau în străinătate, votăm la secția la care observăm alegerile.

Regulile sunt valabile pentru orice alegător; nu există prevederi speciale pentru observatori.

FiecareVot nu îndeamnă observatorii nici să voteze și nici să nu voteze la referendum, fiindcă, spre deosebire de alegeri, la referendum există un prag de prezență. Mai multe detalii spre validarea referendumului – www.votcorect.ro/reguli/conditii-validare-referendum.

Formularele de observare și comunicarea în ziua alegerilor

Observarea scrutinului nu presupune doar simpla prezență a observatorului în secția de votare; informațiile consemnate în formularele de observare sunt esențiale – pe baza lor ajungem la o concluzie corectă despre modul în care s-au desfășurat alegerile și putem formula recomandări pentru alegerile viitoare.

Pentru consemnarea concluziilor observării la secția de votare aveți formulare de observare separate pentru deschidere (formularul A), votare (formularul B), închiderea secției / numărarea voturilor (formularul C) și observații excepționale (formularul E). Formularele conțin lista procedurilor pentru fiecare etapă, deci vă vor ajuta să vă asigurați că nu omiteți niciun aspect al procesului.

Pentru comentarii și pentru a detalia sau explica unele dintre răspunsurile din formularele A, B și C veți folosi formularul E, în care trebuie să menționați din nou numărul secției de votare și numărul întrebării din formularul A, B sau C la care doriți să adăugați un comentariu, astfel încât informațiile să poată fi corelate.

Este foarte important să răspundem la toate întrebările din formulare, deoarece nu urmărim numai să semnalăm neregulile, ci și să consemnăm, acolo unde este cazul, bunele practici care trebuie continuate.

Echipele de doi observatori vor completa un formular pentru fiecare echipă (nu un formular pentru fiecare observator). Fiecare observator (sau echipă) va completa un singur formular A și un singur formular C, deoarece deschiderea și numărarea pot fi observate o singură dată. În timpul votării însă, dacă observați la mai multe secții de votare, trebuie să completați un formular B la fiecare secție.

Formularele completate pe hârtie care nu au fost transmise prin aplicația Monitorizare Vot și copiile după procesele verbale trebuie trimise cel târziu **luni 27 mai**, scanate sau fotografiate (într-un format care să asigure claritatea informației), către adresa organizației care vă acreditează.

Expert Forum – electoral@expertforum.ro

Funky Citizens - obs@funkycitizens.org

Forum Apulum - contact@forumapulum.ro

Centrul de Resurse Civice - observator@resursecivice.ro

GHEPart - echipa@ghepart.com

Civica - contact@asociatiacivica.ro

Dacă ați transmis formularele prin intermediul aplicației, vă rugăm să nu ne trimiteți și documentele în original, deoarece riscăm să duplicăm informația și să compromitem corectitudinea datelor statistice.

PLANIFICAREA ZILEI SCRUTINULUI	
IMEDIAT	Raportați prin telefon orice incident violent sau extraordinar
Duminică, <u>26 mai</u> 7:00	Deschiderea secțiilor de votare Observatorii trebuie să ajungă la secția de votare cel târziu la ora 06:30 Toți observatorii completează formularul A (deschidere) și îl transmit prin intermediul aplicației Monitorizare Vot conform instrucțiunilor. Echipele mobile observă și prima parte a votării la aceeași secție (45-60 minute).
în timpul zilei	Observatorii staționari observă votarea la o singură secție de votare. Echipele mobile vizitează 8-10 secții de votare. <ul style="list-style-type: none">• Încercați să rămâneți cel puțin 45 de minute în fiecare secție de votare• Vizitați secții de votare în zone diferite, dar fără a părăsi zona de observare alocată echipei dumneavoastră Toți observatorii completează formularele B (votare) unul pentru fiecare secție observată – și le transmit prin intermediul aplicației Monitorizare Vot conform instrucțiunilor.
20:30	Observatorii trebuie să se aple la secția de votare unde vor observa ultima parte a votării, închiderea secțiilor de votare și numărarea voturilor
21:00	Închiderea secțiilor de votare Toți observatorii completează formularul C (numărare) și îl transmit prin intermediul aplicației Monitorizare Vot conform instrucțiunilor. Atenție! După închiderea secției de votare, nu mai părăsiți încăperea, deoarece nu vi se va mai permite să intrați.
Luni, <u>27 mai</u>	Observatorii care nu au folosit aplicația Monitorizare Vot scanează formularele și procesele verbal și le trimit prin email

Relația cu membrii BESV și alți participanți la procesul electoral

Odată ajuns la secția de votare, **observatorul trebuie să se prezinte președintelui și membrilor biroului electoral al secției respective și să le arate acreditarea.** Dacă președintele exprimă obiecții privitoare la prezența sau activitatea observatorilor, explicăm calm și politicoasă că suntem acreditați oficial să observăm scrutinul. Ar fi bine să stabilim relații de amabilitate cu fiecare dintre membrii biroului, indiferent de afilierea politică a acestora.

Observatorii trebuie să clarifice în discuțiile la care iau parte faptul că **nu au autoritatea de a remedia neregulile sau încălcarea legii, ci doar de a le semnală.** Observatorii trebuie să informeze persoanele care au fost martori ai încălcării legii sau ai anumitor nereguli că au dreptul de a depune reclamații.

Este recomandat ca observatorii să încerce să evalueze înțelegerea și încrederea alegătorilor în procesul electoral. De preferat ar fi să evităm să adresăm întrebări alegătorilor care nu au votat încă, deoarece acest fapt ar putea fi greșit interpretat.

Nu trebuie să întrebăm niciodată alegătorii cum au votat

În toate conversațiile la care iau parte, observatorii trebuie să rețină faptul că unele persoane pot încerca să manipuleze informațiile pentru scopuri și interese proprii. Când transmitem echipei FiecareVot concluziile observării (în fișele de observare sau la telefon) trebuie **să facem întotdeauna distincția între ce am observat direct și ce ne-a fost transmis de alte persoane** (și cât de credibile considerăm că sunt informațiile primite de la alte persoane).

Este important să reținem că **unele erori din partea membrilor comisiilor de votare se pot datora mai degrabă lipsei de experiență sau de instruire decât intenției deliberate de a compromite integritatea procesului.** Pe de altă parte, neregulile intenționate și sistematice au într-adevăr potențialul de a denatura procesul electoral.

Eventualele nereguli constatate în derularea procesului electoral trebuie consemnate în fișa de observare (inclusiv prin intermediul aplicației Monitorizare Vot) și aduse imediat la cunoștința președintelui biroului electoral al secției de votare – mai întâi printr-o **sesizare verbală**, apoi, dacă problema persistă și/sau președintele nu ține cont de sesizarea verbală, redactați o **sesizare scrisă** (la pagina 85 din acest manual veți găsi modele de sesizări) pe care trebuie să o primească și pentru care trebuie să vă dea

un număr de înregistrare. În acest moment informați și organizația care v-a acreditat de depunerea sesizării scrise. Dacă nici în urma sesizării scrise situația negativă semnalată nu este remediată prin intervenția președintelui biroului electoral al secției de votare, comunicați acest lucru organizației care v-a acreditat, care se va ocupa de transmiterea unei sesizări la biroul electoral județean.

Pentru a filma sau fotografia în secția de votare solicitați acordul președintelui biroului electoral al secției de votare.

În cazul unor nereguli grave, cum ar fi introducerea în urnă a mai multor buletine de vot sau falsificarea proceselor verbale ce conțin rezultatele, observatorii trebuie să le semnaleze poliției și să ia legătura prin telefon cu organizația care i-a acreditat.

În cazul în care se confruntă cu **acte de violență** sau amenințări grave cu violența, observatorii **trebuie să părăsească imediat zona**; ei nu trebuie să riște și să se pună în pericol. Incidentele de acest gen trebuie comunicate imediat poliției.

În **relația cu mass media** puteți răspunde la întrebări, dar trebuie să evitați declarațiile care pot crea o impresie greșită – țineți minte că nu puteți trage concluzii despre întregul proces electoral pe baza propriilor observații la o singură secție de votare. De aceea vă rugăm ca, în cazul în care vi se solicită un comentariu, **să le recomandați reprezentanților mass media să se adreseze echipei FiecareVot**. Vă asigurăm că echipa FiecareVot va face publice concluziile relevante ale observării voastre pe măsură ce informațiile de la observatori sunt centralizate. Puteți **posta pe conturile personale de social media**, însă vă rugăm să vă abțineți de la comentarii sau conținut care să compromită imparțialitatea activităților de observare.

II. ASPECTE GENERALE LEGATE DE ORGANIZAREA SCRUTINULUI

Cadrul legislativ

Pe lângă Constituția României, actele normative cele mai importante care reglementează scrutinul din 26 mai sunt:

- Legea nr. 33/2007 privind organizarea și desfășurarea alegerilor pentru membrii din România în Parlamentul European, republicată
- Legea nr. 3 din 22 februarie 2000 privind organizarea și desfășurarea referendumului, cu completările ulterioare
- Legea nr. 208 din 20 iulie 2015 privind alegerea Senatului și a Camerei

Deputaților, precum și pentru organizarea și funcționarea Autorității Electorale Permanente

- Ordonanța de urgență a Guvernului nr. 6/2019 privind unele măsuri pentru buna organizare și desfășurare a alegerilor pentru membrii din România în Parlamentul European din anul 2019
- Ordonanța de urgență nr. 29/2019 privind modificarea și completarea unor acte normative în materie electorală, precum și pentru unele măsuri pentru organizarea alegerilor pentru membrii din România în Parlamentul European și a referendumului național din 26 mai 2019
- Hotărârea Autorității Electorale Permanente nr. 11/2019 privind unele măsuri pentru buna organizare și desfășurare a alegerilor pentru membrii din România în Parlamentul European din anul 2019
- Alte acte normative, decizii ale AEP și BEC. Deciziile și hotărârile Biroului Electoral Central – www.europarlamentare2019.bec.ro/legislatie – sunt publicate constant, astfel încât pentru a fi la curent cu cele mai recente modificări trebuie să consultăm site-ul chiar și în ziua alegerilor. Hotărârile AEP sunt publicate aici www.roaep.ro/legislatie. În ziua alegerilor se mai pot publica circulare, care se găsesc pe site-ul BEC, la rubrica *comunicate*, www.europarlamentare2019.bec.ro/comunicate-ale-biroului-electoral-central
- Legea 286/2009 privind noul Cod Penal; OG nr. 2/2001 privind regimul juridic al contravențiilor.

Referendumul se va desfășura după regulile prevăzute în Legea 33/2007, pentru organizarea alegerilor pentru Parlamentul European. Reglementările specifice din Legea 3/2000 care nu se regăsesc în Legea 33 se aplică corespunzător. Legea este actul normativ cu cea mai mare putere juridică, iar HG sau deciziile/hotărârile altor instituții sau birouri electorale doar detaliază prevederile din legi sau OUG.

Ce se votează pe 26 mai

Pe 26 mai vor avea loc **alegeri pentru membrii din România în Parlamentul European** și un **referendum pe teme legate de justiție**.

România are alocat un număr de 33 de reprezentanți în **Parlamentul European**, care sunt aleși în sistem proporțional, pe liste închise; există o singură circumscripție. Cu alte cuvinte, fiecare partid primește mandate direct proporțional cu numărul de voturi obținute. Mandatul unui europarlamentar este de 5 ani. Biroul Electoral Central a admis 13 liste de candidați din partea partidelor politice și alianțelor electorale și 3 candidaturi independente. Vezi aici lista de candidați www.votcorect.ro/reguli/ce-votam-la-europarlamentare.

Cele două întrebări care vor fi incluse pe cele două buletine de vot la referendum sunt:

1. „Sunteți de acord cu interzicerea amnistiei și grațierii pentru infracțiuni de corupție?”

2. „Sunteți de acord cu interzicerea adoptării de către Guvern a ordonanțelor de urgență în domeniul infracțiunilor, pedepselor și al organizării judiciare și cu extinderea dreptului de a ataca ordonanțele direct la Curtea Constituțională?”

Alegătorii vor răspunde cu DA sau NU.

Aceeași secție de votare, liste diferite

Art 15¹, Legea 3/2000

(1) În situația în care referendumul național are loc la aceeași dată cu alegerile pentru Senat și Camera Deputaților, alegerile pentru Președintele României, alegerile pentru membrii din România în Parlamentul European sau alegerile pentru autoritățile administrației publice locale, după caz, alegătorii votează în aceleași secții de votare, în același interval de timp, cu aceleași ștampile cu mențiunea «VOTAT», pe buletine de vot separate, prezența la vot fiind consemnată pe liste electorale distincte pentru cele două tipuri de scrutin.

Art 15¹, Legea 3/2000

(2) În situația prevăzută la alin. (1), alegătorii pot opta să își exercite dreptul de vot numai pentru un singur tip de scrutin sau pentru ambele scrutine.

(3) În cazul în care alegătorul care se prezintă la vot la o secție de votare din țară optează pentru participarea la un singur tip de scrutin, președintele biroului electoral al secției de votare sau membrul desemnat de către acesta va bara, în prezența alegătorului, cu o linie orizontală, rubrica destinată semnăturii din lista electorală permanentă aferentă tipului de scrutin pentru care nu a optat.

(4) În situația prevăzută la alin. (1), pe actul de identitate al alegătorului se aplică o singură dată ștampila cu mențiunea «VOTAT» și data scrutinului sau, după caz, un singur timbru autocolant cu mențiunea «VOTAT» și data scrutinului, conform modelului aprobat pentru alegerile care se organizează la aceeași dată cu referendumul național.

Un alegător poate opta doar pentru alegeri, doar pentru referendum, sau pentru ambele.

Procedura de votare pentru alegerile europarlamentare se aplică și la referendum

Art 15¹, Legea 3/2000

(5) În situația prevăzută la alin. (1), organizarea și desfășurarea referendumului național, atribuțiile care revin autorităților publice, precum și procedura de votare se realizează cu aplicarea corespunzătoare a prevederilor legale privind alegerile pentru Senat și Camera Deputaților, alegerile pentru Președintele României, alegerile pentru membrii din România în Parlamentul European sau alegerile pentru autoritățile administrației publice locale, după caz.

Art 15¹, Legea 3/2000

(6) În situația prevăzută la alin. (1), operațiunile necesare organizării și desfășurării referendumului național sunt îndeplinite de organismele electorale constituite pentru alegerile pentru Senat și Camera Deputaților, alegerile pentru Președintele României, alegerile pentru membrii din România în Parlamentul European sau alegerile pentru autoritățile administrației publice locale, după caz.

Aceleași birouri electorale

Trei urne de vot

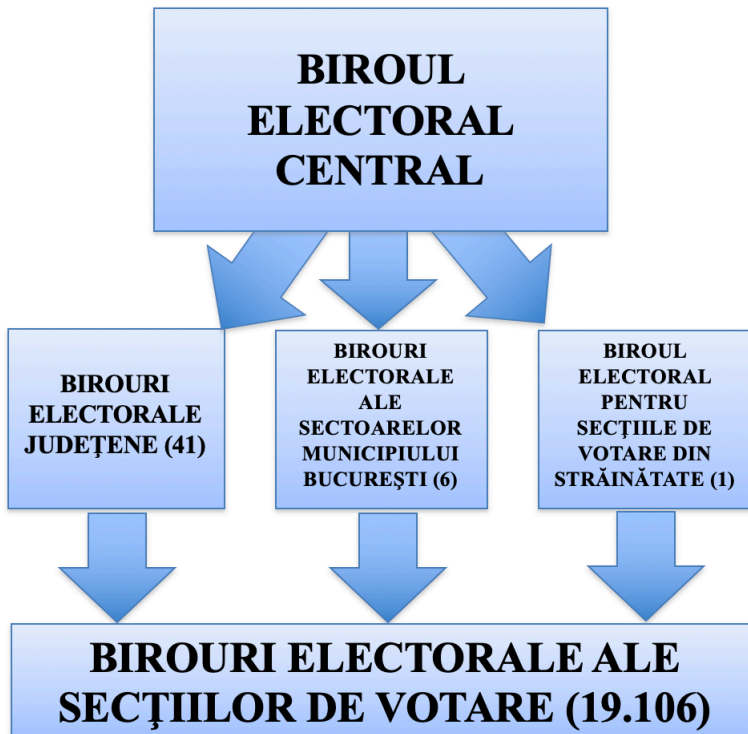
Art 15¹, Legea 3/2000 (8) *În situația prevăzută la alin. (1), primarii vor asigura urne de vot distincte pentru fiecare scrutin.*

Administrația electorală

La organizarea alegerilor iau parte mai multe instituții: birourile electorale, Autoritatea Electorală Permanentă (AEP), Ministerul Afacerilor Interne (MAI), Institutul de Statistică, Serviciul de Telecomunicații Speciale (STS) etc. Aceleași instituții organizează și alegerile europarlamentare și referendumul.

Autoritatea Electorală Permanentă este o instituție administrativă autonomă cu personalitate juridică și cu competență generală în materie electorală, care are misiunea de a asigura organizarea desfășurarea alegerilor și a referendumurilor, precum și de a gestiona finanțarea partidelor politice și a campaniilor electorale, cu respectarea Constituției, a legii și a standardelor internaționale și europene în materie. AEP poate emite hotărâri și gestionează Corpul Experților Electorali (baza de date cu președinți și locțiitori ai birourilor electorale), precum și Registrul Electoral.

Birourile electorale



Art. 21, Legea 33/2007

(1) Pentru organizarea și desfășurarea operațiunilor specifice perioadei electorale se constituie Biroul Electoral Central, birourile electorale județene, biroul electoral pentru secțiile de votare din străinătate, birourile electorale ale sectoarelor municipiului București și birourile electorale ale secțiilor de votare.

(2) Birourile electorale sunt alcătuite numai din cetățeni cu drept de vot. Candidații în alegeri, soțul, soția, rudele și afinii acestora până la gradul al doilea inclusiv nu pot fi membri ai birourilor electorale.

(3) În îndeplinirea atribuțiilor ce le revin, membrii birourilor electorale exercită o funcție ce implică autoritatea de stat. Exercițarea corectă și imparțială a funcției de membru al biroului electoral este obligatorie. Nerespectarea acestei obligații atrage răspunderea juridică, civilă sau penală, după caz.

(4) Nimeni nu poate fi în același timp membru a două sau mai multe birouri electorale.

(5) Procesele-verbale întocmite cu prilejul constituirii și completării birourilor electorale atestă calitatea de membru al biroului electoral.

Ședințele birourilor electorale nu sunt publice, iar activitatea lor este detaliată într-un regulament. În ziua alegerilor se poate observa activitatea tuturor birourilor, pe baza acreditării.

Art. 33, Legea 33/2007

Birurile electorale județene, birourile electorale de sector, biroul electoral pentru secțiile de votare din străinătate și birourile electorale ale secțiilor de votare își încetează activitatea după data predării către birourile electorale ierarhic superioare a proceselor-verbale de consemnare și centralizare a rezultatelor votării, pe care le-au întocmit, cu condiția confirmării lipsei oricăror erori sau neconcordanțe în acestea.

Art. 13-14. – Regulament¹ – deciziile birourilor electorale

Art. 13. - (1) *În vederea îndeplinirii atribuțiilor prevăzute de lege birourile electorale adoptă decizii care sunt obligatorii în raza lor de competență pentru toate autoritățile, instituțiile publice, birourile electorale, precum și pentru persoanele la care acestea se referă.*

(2) *Biroul Electoral Central adoptă hotărâri pentru interpretarea unitară a legii care sunt general obligatorii și se publică în Monitorul Oficial al României, Partea I.*

Art. 14. - (1) *Aplicarea hotărârilor Biroului Electoral Central este obligatorie de la data publicării în Monitorul Oficial al României, Partea I.*

(2) *Deciziile adoptate de Biroul Electoral Central pentru aplicarea unitară a legii sunt obligatorii de la data aducerii lor la cunoștință publică prin afișare pe site-ul Biroului Electoral Central.*

(3) *Deciziile birourilor electorale județene, birourilor electorale de sector, biroului electoral pentru secțiile de votare din străinătate și birourilor electorale ale secțiilor de votare prin care se soluționează întâmpinări, contestații sau alte cereri devin executorii de la datele la care expiră termenele de contestare a acestora, respectiv, dacă este cazul, de la data aducerii la cunoștință publică a soluțiilor adoptate cu privire la contestații.*

¹www.europarlamentare2019.bec.ro/wp-content/uploads/2019/03/hot_1.pdf

Biroul Electoral Central (BEC)

Cinci judecători ai Înaltei Curți de Casație și Justiție, președintele și vicepreședinții Autorității Electorale Permanente și 10 reprezentanți ai partidelor politice, organizațiilor cetățenilor aparținând minorităților naționale, alianțelor politice sau electorale dintre acestea care participă la alegeri.

Art 25, Legea 33/2007

(1) *Biroul Electoral Central are următoarele atribuții:*

a) asigură aplicarea și interpretarea unitară a dispozițiilor prezentei legi [...];

d) rezolvă întâmpinările referitoare la propria sa activitate și contestațiile cu privire la activitatea birourilor electorale județene, a birourilor electorale ale sectoarelor municipiului București și a biroului electoral pentru secțiile de votare din străinătate; contestațiile se soluționează prin decizii care sunt obligatorii pentru biroul electoral în cauză, precum și pentru autoritățile și instituțiile publice la care se referă, sub sancțiunile prevăzute de prezenta lege; în cazul în care pentru soluționarea unei întâmpinări sau contestații sunt necesare verificări de fapt, acestea se efectuează în prezența unui judecător din cadrul Biroului Electoral Central; asemenea verificări nu se pot face în ziua de referință;

e) constată, pe baza comunicărilor primite de la birourile electorale ierarhic inferioare, dacă există partide politice, alianțe politice, alianțe electorale și organizații ale cetățenilor aparținând minorităților naționale care au întrunit pragul electoral prevăzut la art. 51 alin. (1) și candidați independenți care au întrunit coeficientul electoral prevăzut la art. 51 alin. (2) și dă publicității, în termen de 24 de ore de la constatare, lista partidelor politice, alianțelor politice, alianțelor electorale și organizațiilor cetățenilor aparținând minorităților naționale care au întrunit pragul electoral și a candidaților independenți care au întrunit coeficientul electoral;

f) primește de la birourile electorale județene, birourile electorale ale sectoarelor și de la biroul electoral pentru secțiile de votare din străinătate procesele-verbale prevăzute la art. 50; centralizează voturile valabil exprimate pentru fiecare partid politic, alianță politică, alianță electorală, organizație a cetățenilor aparținând minorităților naționale și candidat independent care îndeplinește condiția prevăzută la lit. e) și asigură repartizarea și atribuirea mandatelor;

g) anulează rezultatul alegerilor în cazul în care constată că votarea sau stabilirea rezultatului alegerilor a avut loc prin fraude de natură să modifice atribuirea mandatelor și dispune repetarea scrutinului în secțiile de votare unde s-a constatat fraudea;

h) poate dispune renumărarea voturilor într-o secție de votare sau refacerea centralizării voturilor și a rezultatului alegerilor dintr-un județ, sector sau din secțiile de votare din străinătate, în situația în care constată, pe baza probelor administrate, că au fost comise erori sau au fost înregistrate neconcordanțe între datele înregistrate în procesele-verbale;

i) organizează și implementează un sistem de colectare de date și de informare periodică a opiniei publice privind prezența populației la vot, în baza unui eșantion reprezentativ la nivel județean și național. [...]

Birourile electorale județene și birourile electorale ale sectoarelor municipiului București

Art 27, Legea 33/2007

Trei judecători, un reprezentant al Autorității Electorale Permanente desemnat de către aceasta prin hotărâre și cel mult 10 reprezentanți ai partidelor politice, organizațiilor cetățenilor aparținând minorităților naționale, alianțelor politice sau electorale dintre acestea care participă la alegeri.

(1) Birourile electorale județene sau ale sectoarelor municipiului București au următoarele atribuții:

a) urmăresc și asigură aplicarea unitară și respectarea dispozițiilor prezentei legi de către toate autoritățile, instituțiile și organismele cu responsabilități în materie electorală din cadrul județului sau sectorului municipiului București; asigură, împreună cu prefectii, instruirea președinților birourilor electorale ale secțiilor de votare și a locțiitorilor acestora;

b) rezolvă întâmpinările referitoare la propria activitate și contestațiile cu privire la operațiunile birourilor electorale ale secțiilor de votare; contestațiile se soluționează prin decizii care sunt obligatorii pentru biroul electoral în cauză, precum și pentru autoritățile și instituțiile publice la care se referă, sub sancțiunile prevăzute de prezenta lege;

c) veghează la organizarea din timp a secțiilor de votare; distribuie, pe bază de proces-verbal, împreună cu primarii, buletinele de vot, ștampilele de control, ștampilele cu mențiunea "VOTAT" și celelalte materiale necesare procesului electoral birourilor electorale ale secțiilor de votare;

d) în baza tabelului transmis de Autoritatea Electorală Permanentă, care cuprinde alegătorii comunitari înscriși în listele electorale speciale, confirmă, la solicitarea birourilor electorale ale secțiilor de votare din raza lor teritorială, că alegătorii comunitari care se prezintă la vot potrivit art. 13 sunt înscriși în listele electorale speciale;

e) totalizează voturile valabil exprimate pentru fiecare listă de candidați și fiecare candidat independent și comunică rezultatele Biroului Electoral Central în vederea stabilirii pragului electoral;

f) centralizează rezultatele numărării voturilor pentru județul sau sectorul municipiului București în care funcționează și înaintează Biroului Electoral Central procesul-verbal prevăzut de art. 50, procesele-verbale primite de la birourile electorale ale secțiilor de votare, dosarele cuprinzând listele electorale utilizate în cadrul secțiilor de votare, îndosariate pe secții de votare și pe tipuri de liste, precum și toate întâmpinările și contestațiile primite;

Derogare prin Ordonanță de urgență 6/2019.

g) predau, pe bază de proces-verbal, tribunalelor județene, respectiv Tribunalului București buletinele de vot nule și cele contestate, precum și celelalte documente și materiale deținute, care nu sunt predate Biroului Electoral Central.

Biroul electoral pentru secțiile de votare din străinătate

Trei judecători în exercițiu ai Tribunalului București, un reprezentant al Autorității Electorale Permanente desemnat de aceasta prin hotărâre și cel mult 10 reprezentanți ai partidelor politice, alianțelor politice, alianțelor electorale sau organizațiilor minorităților naționale care participă la alegeri.

Art 28, Legea 33/2007

(2) Biroul electoral pentru secțiile de votare din străinătate are următoarele atribuții:

a) veghează la organizarea din timp a secțiilor de votare din străinătate, urmărește și asigură aplicarea unitară și respectarea dispozițiilor legale privitoare la alegeri de către toate autoritățile, instituțiile și organismele cu responsabilități în materie electorală pentru organizarea scrutinului în străinătate; asigură instruirea președinților birourilor electorale ale secțiilor de votare și a locțiitorilor acestora;

b) rezolvă întâmpinările referitoare la propria activitate și contestațiile cu privire la operațiunile birourilor electorale ale secțiilor de votare din străinătate; contestațiile se soluționează prin decizii care sunt obligatorii pentru biroul electoral în cauză, precum și pentru autoritățile și instituțiile publice la care se referă, sub sancțiunile prevăzute de prezenta lege;

c) distribuie birourilor electorale ale secțiilor de votare din străinătate, prin Ministerul Afacerilor Externe, pe bază de proces-verbal, buletinele de vot, ștampilele de control, ștampilele cu mențiunea "VOTAT", precum și celelalte materiale necesare procesului electoral;

d) cel mai târziu cu 5 zile înaintea zilei de referință, primește de la Autoritatea Electorală Permanentă tabelul cuprinzând cetățenii români care își exercită dreptul de vot la alegerile pentru Parlamentul European din alt stat membru al Uniunii Europene, precum și tabelul cuprinzând alegătorii comunitari înscrși în listele electorale speciale pe care le transmite, prin intermediul Ministerului Afacerilor Externe, birourilor electorale ale secțiilor de votare din străinătate;

e) totalizează numărul de voturi valabil exprimate pentru fiecare listă de candidați și candidați independenți, pe care îl comunică Biroului Electoral Central în vederea stabilirii pragului electoral;

f) centralizează rezultatele alegerilor din secțiile de votare din străinătate și înaintează Biroului Electoral Central procesul-verbal prevăzut de art. 50, procesele-verbale primite de la birourile electorale ale secțiilor de votare, precum și toate întâmpinările și contestațiile.

(4) Biroul electoral pentru secțiile de votare din străinătate îndeplinește orice alte atribuții ce îi revin potrivit legii.

(5) Deciziile se aduc la cunoștință publică prin afișare sau prin orice alt mijloc de publicitate.

(6) În cazul în care constată neconcordanțe între datele conținute de procesele-verbale primite de la secțiile de votare organizate în străinătate, biroul electoral pentru secțiile de votare din străinătate solicită președintelui biroului electoral al secției de votare să facă corecturile necesare, pe care să le ateste prin semnătură și prin aplicarea ștampilei de control a secției de votare. Dispozițiile art. 49 alin. (9) se aplică în mod corespunzător.

Birourile electorale ale secțiilor de votare

Un președinte, un locțiitor al acestuia, care sunt de regulă magistrați sau alți juriști, precum și din 7 reprezentanți ai partidelor politice, organizațiilor cetățenilor aparținând minorităților naționale, alianțelor politice sau electorale dintre acestea care participă la alegeri.

Funcționarii publici și funcționarii publici cu statut special pot fi președinți și locțiitori în birourile electorale ale secțiilor de votare. De asemenea, se aplică prevederile referitoare la Corpul Experților Electoralali și desemnarea acestora, care se face computerizat de către AEP.

Birourile electorale ale secțiilor de votare din străinătate

Un președinte, desemnat de șeful misiunii diplomatice, de regulă din cadrul acesteia, și un număr între 2 și 6 membri stabiliți de președintele biroului electoral pentru secțiile de votare din străinătate, dintr-o listă întocmită de Ministerul Afacerilor Externe, cel mai târziu cu 30 de zile înainte de ziua de referință, la propunerea partidelor politice, organizațiilor cetățenilor aparținând minorităților naționale, alianțelor politice sau electorale dintre acestea care participă la alegeri și care au membri în Parlamentul European. În cazul în care numărul persoanelor propuse de acestea este insuficient, lista este completată de Ministerul Afacerilor Externe cu alte persoane cu o bună reputație și fără apartenență politică.

Birourile electorale ale secțiilor de votare nu pot funcționa cu mai puțin de 5 membri. În situația în care președinții sau membrii BESV nu sunt disponibili în ziua votului, sunt înlocuiți de îndată.

Art 31, Legea 33/2007

(1) *Birourile electorale ale secțiilor de votare au următoarele atribuții:*

*a) **primesc de la primari, pe bază de proces-verbal, cu două zile înainte de ziua de referință, două copii de pe listele electorale permanente și două copii de pe listele electorale speciale, care cuprind alegătorii din secția de votare; un exemplar din fiecare tip de listă este pus la dispoziția alegătorilor pentru consultare și un exemplar este utilizat în ziua de referință;***

*b) **primesc, pe bază de proces-verbal, de la primari buletinele de vot, ștampila de control și ștampilele cu mențiunea "VOTAT", formularele pentru încheierea proceselor-verbale, alte imprimare și materiale necesare desfășurării procesului electoral, precum și un buletin de vot anulat, după caz, de către președintele biroului***

electoral județean, al sectorului municipiului București sau al biroului electoral pentru secțiile de votare din străinătate, pe care îl vor afișa la sediul secției de votare într-un loc vizibil, în ziua premergătoare alegerilor; birourile electorale ale secțiilor de votare din străinătate primesc aceste materiale prin intermediul Ministerului Afacerilor Externe;

*c) **conduc operațiunile de votare**, iau toate măsurile de ordine în localul secției de votare și în jurul acestuia;*

*d) **numără voturile și consemnează rezultatele votării**;*

*e) **rezolvă întâmpinările** referitoare la propria lor activitate;*

*f) **predau birourilor electorale județene** sau, după caz, biroului electoral al sectorului **procesele-verbale cuprinzând rezultatele votării**, buletinele de vot nule și cele contestate, împreună cu întâmpinările, contestațiile și materialele la care acestea se referă, precum și dosarele cuprinzând listele electorale utilizate în cadrul secției de votare, îndosariate pe tipuri de liste; birourile electorale ale secțiilor de votare din străinătate predau procesele-verbale cuprinzând rezultatele votării, buletinele de vot nule și cele contestate, împreună cu întâmpinările, contestațiile și materialele la care acestea se referă, prin intermediul Ministerului Afacerilor Externe, biroului electoral pentru secțiile de votare din străinătate sau, în cazul în care acesta și-a încetat activitatea, Tribunalului București; dosarele cuprinzând listele electorale utilizate în cadrul secțiilor de votare din străinătate, îndosariate pe secții de votare și pe tipuri de liste, sunt predate Autorității Electorale Permanente de către Ministerul Afacerilor Externe;*

*g) **predau, pe bază de proces-verbal, reprezentantului judecătoriesei în a cărei rază teritorială își au sediul și care se află la sediul biroului electoral județean sau, după caz, la sediul biroului electoral de sector buletinele de vot întrebuințate și necontestate, precum și cele anulate, ștampilele și celelalte materiale utilizate în desfășurarea votării**; birourile electorale ale secțiilor de votare din străinătate înaintează aceste materiale reprezentanților diplomatice, care, în termen de 3 luni de la publicarea rezultatului alegerilor în Monitorul Oficial al României, Partea I, le predau în vederea topirii de către operatorii economici specializați;*

*h) **furnizează, în ziua de referință, date privind prezența populației la vot**, conform unui program stabilit de Biroul Electoral Central.*

(2) Birourile electorale ale secțiilor de votare îndeplinesc orice alte atribuții care le revin potrivit legii.

III. ALEGĂTORII, REGISTRUL ELECTORAL ȘI LISTELE ELECTORALE

Tipurile de alegători

**Alegător
comunitar**

**Alegător
resortisant**

Art 5, Legea 33/2007

(1) Prin alegător comunitar se înțelege orice cetățean al unui stat membru al Uniunii Europene, altul decât România, care are dreptul de a alege în România pentru Parlamentul European, având domiciliul sau reședința în România, în conformitate cu dispozițiile prezentei legi.

(2) Prin alegător resortisant se înțelege orice cetățean al României, cu domiciliul sau reședința în țară ori în străinătate, care are dreptul de a alege membrii din România în Parlamentul European în conformitate cu dispozițiile prezentei legi.



**Alegătorii comunitari nu au
drept de vot la referendum**

Registrul electoral și listele permanente

Art 24, Legea 208/2015

Registrul electoral este un sistem informatic național de înregistrare și actualizare a datelor de identificare a cetățenilor români cu drept de vot și a informațiilor privind arondarea acestora la secțiile de votare.

Art 25 (2), Legea 208/2015

Fiecare alegător figurează în Registrul electoral o singură dată, fiind arondat la o singură secție de votare

Listele permanente cuprind alegătorii care au domiciliul sau reședința în România sau în străinătate, înscriși în Registrul Electoral.

**Pentru alegeri și pentru referendum se întocmesc liste
permanente separate.**

Listele suplimentare

Art 13, Legea 33/2007

(1) Alegătorii resortisanți care în ziua de referință se află în altă localitate decât cea de domiciliu își pot exercita dreptul de vot la orice secție de votare, fiind înscrși de către președintele biroului electoral al secției de votare în listele electorale suplimentare.

(2) Membrii biroului electoral al secției de votare și persoanele însărcinate cu menținerea ordinii votează la secția de votare unde își desfășoară activitatea și sunt înscrise în listele electorale suplimentare.

(3) Alegătorii resortisanți care în ziua de referință se află în străinătate votează la orice secție de votare organizată în străinătate și sunt înscrși în listele electorale suplimentare.

(4) Alegătorii resortisanți care își exercită dreptul de vot prin intermediul urnei speciale sunt înscrși în listele electorale suplimentare.

(5) În listele electorale suplimentare sunt trecuți și alegătorii care se prezintă la vot și fac dovada cu actul de identitate că domiciliază în raza teritorială a secției de votare respective, însă au fostomiși din lista electorală permanentă sau din copia de pe aceasta existentă la secția de votare.

(6) Dispozițiile alin. (1)-(4) se aplică în mod corespunzător în cazul alegătorilor comunitari.

Art 17 (2), Legea 3/2000

La secțiile de votare organizate în străinătate se utilizează numai liste electorale suplimentare.

Pentru alegeri și pentru referendum se întocmesc liste suplimentare separate.

Listele electorale speciale

În listele electorale speciale sunt incluși, pe baza cererii lor, alegătorii comunitari. Două copii după listele electorale speciale se transmit BESV. Un exemplar este pus la dispoziția alegătorilor pentru consultare, iar celălalt este utilizat în ziua alegerilor.

Art. 12, Legea 33/2007

(1) Cel mai târziu cu 60 de zile înaintea zilei de referință, cetățenii cu drept de vot ai statelor membre ale Uniunii Europene, altele decât România, care au domiciliul sau reședința în România pot face cereri de înscriere în listele electorale speciale. Aceste

cereri se depun în scris la primarul localității de domiciliu sau de reședință, însoțite de o copie a unui document de identitate valabil.

(2) Listele electorale speciale cuprind numele și prenumele alegătorului comunitar, cetățenia și adresa la care alegătorul comunitar locuiește în România.

(7) Alegătorii comunitari rămân înscrși în listele electorale speciale până când solicită radierea din aceste liste sau până când sunt radiați deoarece nu mai îndeplinesc condițiile de exercitare a dreptului de a alege. Radierea alegătorilor comunitari din listele electorale speciale este efectuată de către primar.

(11) Primarul realizează copii de pe listele electorale speciale, care cuprind alegătorii comunitari din fiecare secție de votare. Cu două zile înainte de ziua de referință, primarul predă două exemplare ale copiilor de pe listele electorale speciale, pe bază de proces-verbal, birourilor electorale ale secțiilor de votare. Un exemplar este pus la dispoziția alegătorilor pentru consultare, iar celălalt este utilizat în ziua de referință. Un exemplar al copiei se păstrează de către primar.

(13) Copiile de pe listele electorale speciale cuprind numele și prenumele alegătorului comunitar, cetățenia, adresa la care alegătorul comunitar locuiește în România, conform cererii în baza căreia alegătorul comunitar a fost înscris în listele electorale speciale, numărul secției de votare și o rubrică destinată semnăturii alegătorului.

(15) Primarul comunică, în scris, de îndată biroului electoral al secției de votare și Autorității Electorale Permanente orice modificare intervenită în lista electorală specială, după predarea copiei la biroul electoral al secției de votare.

Extrasul pentru urna specială (mobilă)

Pentru cetățenii cu drept de vot care nu se pot deplasa la sediul secției de votare din cauză de boală sau invaliditate, membri biroului electoral al secției de votare pot pune la dispoziție o urnă mobilă. Votul cu urna mobilă se face pe baza unui extras din listele electorale suplimentare:

Art 47, Legea 33/2007

(2) În cazurile prevăzute la alin. (1) votarea se face pe baza unui extras de pe lista electorală suplimentară. Persoanele înscrise în extrasul de pe lista electorală suplimentară trebuie să fie radiate din celelalte liste existente la secție.

(3) Dispozițiile alin. (1) și (2) se aplică în mod corespunzător persoanelor reținute, deținute în baza unui mandat de arestare preventivă sau persoanelor care sunt în executarea unei pedepse privative de libertate, dar care nu și-au pierdut drepturile electorale.

IV. ZIUA SCRUTINULUI

Cine poate vota

Dreptul de vot

Art 36, Constituția României

(1) Cetățenii au drept de vot de la vârsta de 18 ani, împliniți până în ziua alegerilor inclusiv.

(2) Nu au drept de vot debilizii sau alienații mintal, puși sub interdicție, și nici persoanele condamnate, prin hotărâre judecătorească definitivă, la pierderea drepturilor electorale.

Art 5, Legea 33/2007

(5) Cetățenii români care au vârsta de 18 ani, împliniți până în ziua de referință inclusiv, au dreptul de a alege membri din România în Parlamentul European.

(6) Nu au drept de vot debilizii și alienații mintal puși sub interdicție și persoanele care, în ziua de referință, sunt condamnate prin hotărâre judecătorească definitivă la pierderea drepturilor electorale.

(9) Cetățenii statelor membre ale Uniunii Europene, în sensul art. 17alin. (1) din Tratatul de instituirea Comunității Europene, cu modificările și completările ulterioare, care au reședința sau domiciliul pe teritoriul României, au drept de vot și de a fi aleși ca membri din România în Parlamentul European, în aceleași condiții ca și cetățenii români, sub rezerva îndeplinirii cerințelor prezentei legi.

(10) Pentru alegerea membrilor din România în Parlamentul European, atât alegătorul resortisant, cât și alegătorul comunitar au dreptul la un singur vot.

La alegerile pentru Parlamentul European

La referendum

Art 4, Legea 3/2000

Au dreptul de a participa la referendum toți cetățenii români care au împlinit vârsta de 18 ani până în ziua referendumului inclusiv, cu excepția debilizilor sau a alienaților mintal puși sub interdicție, precum și a persoanelor condamnate prin hotărâre judecătorească definitivă la pierderea drepturilor electorale.

Când se votează

Votarea începe la ora 7:00 și se încheie la ora 21:00.

Unde se votează

În țară

Alegătorii votează conform arondării prin Registrul Electoral. Fiecare cetățean cu drept de vot își poate verifica secția pe pagina web www.registrulelector.ro. În situația în care alegătorul nu se află în localitatea de domiciliu, poate vota la orice altă secție de votare, pe liste suplimentare.

Harta interactivă a secțiilor de votare publicată de AEP este [aici](#).

➤ Vezi și pagina 24 – **ALEGĂTORII, REGISTRUL ELECTORAL ȘI LISTELE ELECTORALE**

În afara țării

Se poate vota la oricare din secțiile de votare deschise pe lângă ambasade, consulate sau institute culturale, pe liste suplimentare. Votul nu este condiționat de înscrierea în Registrul electoral și nu vor exista liste permanente.

Harta secțiilor de votare din străinătate poate fi consultată [aici](#) (vezi pagina web www.mae.ro). Vezi și www.mae.ro/maps/3789

Documente pe baza cărora se poate vota

Cetățenii români își pot exercita dreptul de vot la secțiile de votare organizate în **România** în baza unuia dintre următoarele acte de identitate, valabile în ziua votării:

- cartea de identitate
- cartea de identitate provizorie
- buletinul de identitate
- pașaportul diplomatic
- pașaportul diplomatic electronic
- pașaportul de serviciu
- pașaportul de serviciu electronic pentru elevii din școlile militare, carnetul de serviciu militar.

Art 6, Legea 33/2007

(2) În sensul prezentei legi, prin act de identitate se înțelege un act de identitate emis de statul român, respectiv cartea de identitate, cartea de identitate provizorie, buletinul de identitate ori pașaportul diplomatic, pașaportul diplomatic electronic, pașaportul de serviciu, pașaportul de serviciu electronic, pașaportul simplu, pașaportul simplu electronic, pașaportul simplu temporar, iar în cazul elevilor din școlile militare, carnetul de serviciu militar.

În străinătate se poate vota pe baza următoarelor acte de identitate, valabile în ziua votării:

- pașaportul diplomatic
- pașaportul diplomatic electronic
- pașaportul de serviciu
- pașaportul de serviciu electronic
- pașaportul simplu
- pașaportul simplu electronic
- pașaportul simplu temporar
- cartea de identitate
- cartea de identitate provizorie
- cartea electronică de identitate
- buletinul de identitate

Art 6, Legea 33/2007

(3) Pașaportul simplu, pașaportul simplu electronic și pașaportul simplu temporar pot fi folosite pentru exercitarea dreptului de vot numai de cetățenii români aflați în străinătate sau de cetățenii români domiciliați în străinătate.

Art 14, Legea 33/2007 (4) *În sensul prezentei legi, prin document de identitate valabil al alegătorului comunitar sau al persoanei eligibile comunitar se înțelege orice document eliberat de statul membru al cărui cetățean este titularul, altul decât România, și care este considerat act de identitate în statul emitent.*

Alegătorii comunitari

Campania electorală

**Campania a
început pe
27 aprilie,
ora 00:00
și se termină
pe 25 mai,
ora 7,00.**

Art 35, Legea 33/2007

Campania electorală începe cu 30 de zile înainte de ziua de referință și se încheie în dimineața zilei de sâmbătă care precedă zilei de referință, la ora 7,00.

Decizia nr. 55D/12.04.2019

Art. 3. – Prin continuarea propagandei electorale după data încheierii campaniei electorale se înțelege afișarea, lansarea sau distribuirea de materiale electorale de orice tip, precum și difuzarea de mesaje electorale în format audio, vizual sau mixt pe ecrane digitale amplasate în locuri publice, private sau prin intermediul unor vehicule special amenajate, după data de 25 mai, ora 07.00.

Îndepărtarea materialelor de campanie este obligatorie numai din și de pe clădirea sediului secției de votare

(se dispune de președintele BESV și se realizează prin persoanele desemnate de primar).

Decizia nr. 55D/12.04.2019

Art. 2. - (1) După data încheierii campaniei electorale, este obligatorie numai îndepărtarea materialelor electorale de orice tip din și de pe clădirea sediului secției de votare.

(2) Îndepărtarea materialelor de propagandă electorală de orice tip din și de pe clădirea sediului secției de votare se dispune de președintele biroului electoral al secției de votare și se realizează prin persoanele desemnate de primar în acest scop.

(3) Dispozițiile art. 53 lit. k) din Legea nr. 33/2007 privind organizarea și desfășurarea alegerilor pentru Parlamentul European, republicată, cu modificările ulterioare nu sunt aplicabile în cazul prevăzut la alin. (2).

Art 35, Legea 33/2007

(4) Pot efectua sondaje de opinie la ieșirea de la urne instituttele de sondare a opiniei publice sau societățile comerciale ori organizațiile neguvernamentale care au în obiectul de activitate realizarea de sondaje de opinie și care sunt acreditate de Biroul Electoral Central, prin decizie, în acest sens. Operatorii de sondaj ai acestora au acces, în baza acreditării instituției pentru care lucrează, în zona de protecție a secției de votare, prevăzută la art. 45 alin. (6), fără a avea acces în interiorul localului secției de votare.

(5) În ziua votării este interzisă prezentarea sondajelor realizate la ieșirea de la urne, înainte de încheierea votării.

Art 16, Decizia CNA 308/2019

Începând cu 48 de ore înainte de ziua votării și până la închiderea urnelor se interzice prezentarea de sondaje de opinie, televoturi sau anchete făcute pe stradă.

Sondajele de opinie pot fi efectuate, dar nu pot fi difuzate

Materialele electorale²

Cabina de vot

este o structură având forma unui paralelipiped dreptunghic, în interiorul căreia se află o poliță ce asigură suportul necesar aplicării ștampilei cu mențiunea "VOTAT" pe buletinul de vot. Forma obișnuită a cabinei formează un U (vezi fig. nr. 1) a cărei deschidere permite accesul alegătorului în spațiul de votare.

Amplasarea cabinelor de vot se face pe un perete liber al localului secției de votare. Peretele din spate al cabinei de vot nu trebuie poziționat în dreptul ușilor și ferestrelor, etc.

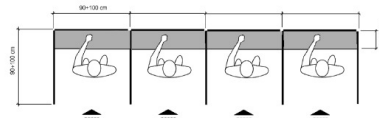
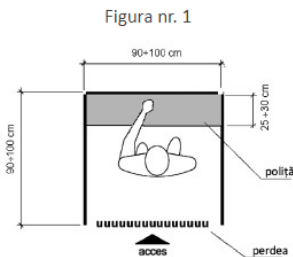
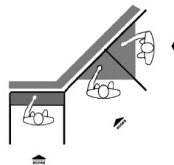


Figura nr. 4 Ansamblu de cabine dispuse pe un perete neregulat



Hotărârea AEP nr. 44/2016

Art. 7. -

(1) La fiecare 300 de alegători arondați la o secție de votare se asigură câte o cabină de vot, dar, de regulă, nu mai mult de 5 cabine de vot.

Se recomandă confecționarea și amplasarea unei cabine de vot pentru persoanele cu handicap locomotor, dimensionată și marcată corespunzător.

Art. 10. -

(1) Cabinele de vot și urnele de vot trebuie să fie amplasate în aceeași încăpere în care își desfășoară activitatea biroul electoral al secției de votare, în raza vizuală a membrilor acestuia.

(2) În timpul desfășurării votării trebuie asigurată limitarea/interzicerea staționării oricărui persoane pe o distanță de cel puțin 1-1,5 m față de locul unde sunt amplasate cabinile de vot și urnele de vot, cu excepția alegătorilor și a persoanelor desemnate de către președintele biroului electoral al secției de votare pentru însoțirea acestora în cazurile prevăzute de lege.

² Hotărârea nr. 44/2016 privind setul de condiții minimale pe care trebuie să le îndeplinească locațiile în care funcționează secțiile de votare, precum și dotarea minimală a acestora

Urna de vot

este un recipient prevăzut cu o fantă pentru introducerea buletinelor de vot. Aceasta poate fi alcătuită dintr-un singur corp care se închide în partea superioară cu un capac sau demontabilă, al cărei schelet se obține din îmbinarea unor elemente independente, ori chiar pliabilă, ale cărei construcție și materiale permit pliarea.

Pentru 26 mai se vor asigura trei urne separate: una pentru alegeri și două pentru referendum.

Ștampila VOTAT și tușiera

Aceleași ștampile se folosesc și pentru alegeri, și pentru referendum.



Art 13, Hotărârea AEP nr. 11/2019

(1) La alegerile pentru membrii din România în Parlamentul European din anul 2019, la stabilirea numărului total al ștampilelor cu mențiunea "VOTAT" se va lua în calcul un număr de 5 ștampile cu mențiunea "VOTAT" pentru fiecare secție de votare.

Ștampila de control

este unică pentru fiecare secție de votare. Se folosește pentru a ștampila ultima pagină a buletinelor de vot, pentru sigilii și pentru procesele verbale. De asemenea, se poate utiliza și pentru anularea buletinelor neîntrebuințate.



Timbrul autocolant

este lipit pe spatele cărților de identitate. Se folosește un singur timbru pentru europarlamentare și referendum.



Art 15¹, Legea 3/2000

(4) ...pe actul de identitate al alegătorului se aplică o singură dată ștampila cu mențiunea «VOTAT» și data scrutinului sau, după caz, un singur timbru autocolant cu mențiunea «VOTAT» și data scrutinului, conform modelului aprobat pentru alegerile care se organizează la aceeași dată cu referendumul național.

Buletinele de vot

Pentru alegerile europarlamentare va fi folosit un buletin de vot, iar pentru referendum două, câte unul pentru fiecare întrebare. Câte un buletin de vot anulat va fi afișat în cadrul secțiilor de votare.

Pentru referendum nu se poate lua doar un buletin de vot, alegătorii care optează să voteze la referendum trebuie să le preia pe ambele.


buletin de vot, alegătorii care optează să voteze la referendum trebuie să le preia pe ambele.

Buletinul de vot pentru alegerile europarlamentare (nu este reprodus integral)

LEGENDĂ


- 1 – PARTIDUL SOCIAL DEMOCRAT Pagina 2
- 2 – ALIANȚA 2020 USR PLUS Pagina 2
- 3 – PARTIDUL ȘIȘ ROMÂNIA Pagina 2
- 4 – UNIUNEA DEMOCRATĂ MAGHIARĂ DIN ROMÂNIA Pagina 2
- 5 – PARTIDUL NAȚIONAL LIBERAL Pagina 3
- 6 – PARTIDUL ALIANȚA LIBERALIZĂ ȘI DEMOCRATILOR MIEDE Pagina 3
- 7 – PARTIDUL PROGRESO Pagina 3
- 8 – PARTIDUL MIȘCAREA POPULARĂ Pagina 3
- 9 – PARTIDUL SOCIALIST ROMÂN Pagina 4
- 10 – PARTIDUL SOCIAL DEMOCRAT INDEPENDENT Pagina 4
- 11 – PARTIDUL ROMÂNIA UNITĂ Pagina 4
- 12 – UNIUNEA NAȚIONALĂ PENTRU PROGRESUL ROMÂNIEI Pagina 4
- 13 – BLOCUL UNITĂȚII NAȚIONALE – BUN Pagina 5
- 14 – CANDIDAT INDEPENDENT – GREGORIANA-CARMEN TUDORIAN Pagina 5
- 15 – CANDIDAT INDEPENDENT – GEORGE-NICOLAE SIMION Pagina 5
- 16 – CANDIDAT INDEPENDENT – PETER COSTEA Pagina 5

1) PARTIDUL SOCIAL DEMOCRAT



1. Brucan Florin	26. Iuliu Veliche
2. Caran-Gabriel Aram	27. Mircea Jovan
3. Caran-Gabriel Florin	28. Alina Maria Popescu
4. Costea Peter	29. Alina Maria Popescu
5. Dan Iuliu	30. Cristinel Popescu
6. Iuliu Veliche	31. Cristinel Popescu
7. Tudor Costel	32. Florin Veliche
8. Andrei Florin Popescu	33. Florin Veliche
9. Victor Negreșcu	34. Florin Veliche
10. Andrei Florin Popescu	35. Florin Veliche
11. Iuliu Veliche	36. Florin Veliche
12. Marius-Cătălin Zorzi	37. Florin Veliche
13. Marius-Cătălin Zorzi	38. Florin Veliche
14. Emil Ștefan Popescu	39. Florin Veliche
15. George-Cătălin Popescu	40. Florin Veliche
16. Florin Veliche	41. Florin Veliche
17. Florin Veliche	42. Florin Veliche
18. Florin Veliche	43. Florin Veliche
19. Florin Veliche	44. Florin Veliche
20. Florin Veliche	45. Florin Veliche


2) ALIANȚA 2020 USR PLUS



1. Daniel Miron Ovidiu PLUS	23. Silviu-Cristian Gură
2. Cristian Ștefan USR	24. Ștefan Mădăraș
3. Florin Veliche PLUS	25. Grigore-Negoi PLUS
4. Dan-Bogdan Tudorache PLUS	26. Tudora Ștefan USR
5. Armand Negoi	27. George Ștefan PLUS
6. Dan-Bogdan Tudorache PLUS	28. Ștefan Mădăraș
7. Dan-Bogdan Tudorache PLUS	29. Ștefan Mădăraș
8. Dan-Bogdan Tudorache PLUS	30. Ștefan Mădăraș
9. Dan-Bogdan Tudorache PLUS	31. Ștefan Mădăraș
10. Dan-Bogdan Tudorache PLUS	32. Ștefan Mădăraș
11. Dan-Bogdan Tudorache PLUS	33. Ștefan Mădăraș
12. Dan-Bogdan Tudorache PLUS	34. Ștefan Mădăraș
13. Dan-Bogdan Tudorache PLUS	35. Ștefan Mădăraș
14. Dan-Bogdan Tudorache PLUS	36. Ștefan Mădăraș
15. Dan-Bogdan Tudorache PLUS	37. Ștefan Mădăraș
16. Dan-Bogdan Tudorache PLUS	38. Ștefan Mădăraș
17. Dan-Bogdan Tudorache PLUS	39. Ștefan Mădăraș
18. Dan-Bogdan Tudorache PLUS	40. Ștefan Mădăraș
19. Dan-Bogdan Tudorache PLUS	41. Ștefan Mădăraș
20. Dan-Bogdan Tudorache PLUS	42. Ștefan Mădăraș
21. Dan-Bogdan Tudorache PLUS	43. Ștefan Mădăraș
22. Dan-Bogdan Tudorache PLUS	44. Ștefan Mădăraș
23. Dan-Bogdan Tudorache PLUS	45. Ștefan Mădăraș


SPECIMEN

3) PARTIDUL ȘIȘ ROMÂNIA



1. Victor Viorel Ponta	26. Andrei Florin Popescu
2. Corina Crețu	27. Claudiu-Aurelia Măgă
3. Mihai Zăvăleanu	28. Nicolae Zăvăleanu
4. Andrei Florin Popescu	29. Ștefan Mădăraș
5. Andrei Florin Popescu	30. Ștefan Mădăraș
6. Andrei Florin Popescu	31. Ștefan Mădăraș
7. Andrei Florin Popescu	32. Ștefan Mădăraș
8. Andrei Florin Popescu	33. Ștefan Mădăraș
9. Andrei Florin Popescu	34. Ștefan Mădăraș
10. Andrei Florin Popescu	35. Ștefan Mădăraș
11. Andrei Florin Popescu	36. Ștefan Mădăraș
12. Andrei Florin Popescu	37. Ștefan Mădăraș
13. Andrei Florin Popescu	38. Ștefan Mădăraș
14. Andrei Florin Popescu	39. Ștefan Mădăraș
15. Andrei Florin Popescu	40. Ștefan Mădăraș
16. Andrei Florin Popescu	41. Ștefan Mădăraș
17. Andrei Florin Popescu	42. Ștefan Mădăraș
18. Andrei Florin Popescu	43. Ștefan Mădăraș
19. Andrei Florin Popescu	44. Ștefan Mădăraș
20. Andrei Florin Popescu	45. Ștefan Mădăraș

4) UNIUNEA DEMOCRATĂ MAGHIARĂ DIN ROMÂNIA



1. Andrei Florin Popescu	26. Ștefan Mădăraș
2. Ștefan Mădăraș	27. Ștefan Mădăraș
3. Ștefan Mădăraș	28. Ștefan Mădăraș
4. Ștefan Mădăraș	29. Ștefan Mădăraș
5. Ștefan Mădăraș	30. Ștefan Mădăraș
6. Ștefan Mădăraș	31. Ștefan Mădăraș
7. Ștefan Mădăraș	32. Ștefan Mădăraș
8. Ștefan Mădăraș	33. Ștefan Mădăraș
9. Ștefan Mădăraș	34. Ștefan Mădăraș
10. Ștefan Mădăraș	35. Ștefan Mădăraș
11. Ștefan Mădăraș	36. Ștefan Mădăraș
12. Ștefan Mădăraș	37. Ștefan Mădăraș
13. Ștefan Mădăraș	38. Ștefan Mădăraș
14. Ștefan Mădăraș	39. Ștefan Mădăraș
15. Ștefan Mădăraș	40. Ștefan Mădăraș
16. Ștefan Mădăraș	41. Ștefan Mădăraș
17. Ștefan Mădăraș	42. Ștefan Mădăraș
18. Ștefan Mădăraș	43. Ștefan Mădăraș
19. Ștefan Mădăraș	44. Ștefan Mădăraș
20. Ștefan Mădăraș	45. Ștefan Mădăraș

Buletinele de vot pentru referendum

<p>ROMÂNIA REFERENDUMUL NAȚIONAL DIN DATA DE 26 MAI 2019</p> <p>BULETINUL DE VOT NR. 1 <i>Interzicerea amnistiei și grațierii pentru infracțiuni de corupție</i></p> <p>2</p>	<p>DA</p> <p>3</p>
<p>Sunteți de acord cu interzicerea amnistiei și grațierii pentru infracțiuni de corupție?</p> <p>NU</p>	

<p>ROMÂNIA REFERENDUMUL NAȚIONAL DIN DATA DE 26 MAI 2019</p> <p>BULETINUL DE VOT NR. 2 <i>Interzicerea adoptării de către Guvern a ordonanțelor de urgență în domeniul infracțiunilor, pedepselor și al organizării judiciare corelate cu dreptul altor autorități constituționale de a sesiza direct Curtea Constituțională cu privire la ordonanțe</i></p> <p>2</p>	<p>DA</p> <p>3</p>
<p>Sunteți de acord cu interzicerea adoptării de către Guvern a ordonanțelor de urgență în domeniul infracțiunilor, pedepselor și al organizării judiciare și cu extinderea dreptului de a ataca ordonanțele direct la Curtea Constituțională?</p> <p>NU</p>	

Listele de alegători

vezi pagina 24 – **ALEGĂTORII, REGISTRUL ELECTORAL ȘI LISTELE ELECTORALE**

Listele permanente referendum – Hotărârea AEP 12/2019

ANEXĂ

Modelul listei electorale permanente ce va fi folosit la referendumul național din 26 mai 2019

ROMÂNIA
 JUDEȚUL/MUNICIPIUL BUCUREȘTI Secția de votare nr
 Municipiul, orașul, comuna sau numărul sectorului
 Localitatea componentă sau satul
 Strada

**LISTA ELECTORALĂ PERMANENTĂ
 pentru referendumul național din 26 mai 2019**

Nr. crt.	Semnătura alegătorului	Numele și prenumele alegătorului	Codul numeric personal	Domiciliul sau reședința alegătorului (nr. imobil, bloc, apartament)	Seria și numărul actului de identitate
1.					
2.					
3.					
4.					
5.					

Pagina din

Listele suplimentare referendum - HG nr. 278/2019

Nr. crt.	Semnătura alegătorului	Numele și prenumele alegătorului	Codul numeric personal	Domiciliul alegătorului (conform mențiunilor din actul de identitate)	Seria și nr. actului de identitate
...					
...					
...					
...					

Extrasul de pe lista suplimentară referendum – pentru urna mobilă

Nr. crt.	Semnătura alegătorului	Numele și prenumele alegătorului	Codul numeric personal	Domiciliul alegătorului (conform mențiunilor din actul de identitate)	Seria și nr. actului de identitate
...					
...					
...					
...					
...					

Accesul persoanelor cu dizabilități la procesul electoral

Conform recomandărilor internaționale, accesul persoanelor cu dizabilități ar trebuie să fie asigurat și în cadrul proceselor electorale. Așadar, vom urmări în ziua votului dacă secțiile de votare sunt accesibile, iar procesul de votare al persoanelor cu dizabilități (fizice, vizuale, auditive etc) se desfășoară conform prevederilor legale. Votarea cu urna mobilă ar trebuie să fie o excepție, iar autoritățile ar trebui să facă toate demersurile necesare pentru a asigura accesibilitatea secțiilor de votare.

Câteva aspecte la care puteți fi atenți:

- Secțiile de votare sunt accesibile persoanelor cu dizabilități
- Persoanele care solicită asistență beneficiază de acest drept, iar ajutorul nu provine din partea membrilor birourilor electorale observatorilor, candidaților
- Votarea cu urna mobilă (dacă observați acest proces) se desfășoară respectând secretul votului
- Toate aceste procese se desfășoară respectând secretul votului, fără niciun fel de bariere sau decizii care să influențeze votul.

Hotărârea AEP 44/2016

Art 3 (2) Localurile de vot se amenajează astfel încât să asigure legalitatea, accesibilitatea, eficiența și solemnitatea procesului de votare.

Art. 4. -

(1) Sediile secțiilor de votare trebuie să îndeplinească următoarele condiții:

k) să beneficieze de rampe speciale pentru accesul persoanelor cu handicap locomotor care intenționează să își exercite dreptul de vot și să asigure accesibilitatea în conform Legii nr. 448/2006 și ordinului MDRAP 189/2013

Urna specială (mobilă)

Alegătorii resortisanți sau comunitari care nu se pot deplasa la secția de votare din cauză de boală sau invaliditate pot solicita urna specială (mobilă) de la secția de votare cea mai apropiată de locul în care se află în ziua alegerilor printr-o cerere scrisă însoțită de documente justificative. Cererea se face cel târziu în preziua alegerilor. În ziua alegerilor, o echipă formată din doi membri ai biroului electoral se va deplasa la locul unde se află alegătorul, cu urna specială și materialele necesare votării. Fiecare secție de votare are o singură urnă specială, care trebuie să fie la ora 21:00 înapoi la secția de votare.

Aceleași reguli se aplică și persoanelor internate în spital, deținute în închisori sau centre de arest sau în case de bătrâni sau alte instituții similare. Regulile pentru solicitarea urnei mobile și condițiile de votare sunt enumerate în cele ce urmează.

Cererile pentru urna mobilă nu se primesc în ziua alegerilor! Acestea se pot recepționa de BESV doar pe 25 mai, între 18 și 20. Pentru fiecare secție există o singură urnă mobilă, în care se introduc atât buletinele pentru alegeri, cât și cele pentru referendum.

Art 47, Legea 33/2007

(1) Pentru alegătorii netransportabili din motive de boală sau invaliditate, președintele biroului electoral al secției de votare poate aproba, la cererea scrisă a acestora, depusă cel mai târziu în preziua alegerilor, însoțită de copii ale unor acte medicale sau alte acte oficiale din care să rezulte că persoanele respective sunt netransportabile, ca o echipă formată din cel puțin 2 membri ai biroului electoral să se deplaseze cu o urnă specială și cu materialul necesar votării – ștampilă cu mențiunea „VOTAT” și buletine de vot – la locul unde se află alegătorul, pentru a se efectua votarea. În raza unei secții de votare se utilizează o singură urnă specială. Urna specială poate fi transportată numai de membrii biroului electoral al secției de votare. Urna specială se poate deplasa numai în raza teritorială arondată la respectiva secție de votare.

(2) În cazurile prevăzute la alin. (1) votarea se face pe baza unui extras de pe lista electorală suplimentară. Persoanele înscrise în extrasul de pe lista electorală suplimentară trebuie să fie radiate din celelalte liste existente la secție.

(3) Dispozițiile alin. (1) și (2) se aplică în mod corespunzător persoanelor reținute, deținute în baza unui mandat de arestare preventivă sau persoanelor care sunt în executarea unei pedepse privative de libertate, dar care nu și-au pierdut drepturile electorale.

Decizia BEC nr. 56D/12.04.2019:

Art. 1. – (1) Cererile scrise formulate de alegătorii netransportabili din motive de boală sau invaliditate, însoțite de copii ale unor acte medicale sau alte acte oficiale din care să rezulte că persoanele respective sunt netransportabile, prin care se solicită deplasarea urnei speciale, se depun cel mai târziu în preziua alegerilor. Cererea se face la cea mai apropiată secție de votare.

(2) Cererea de votare prin intermediul urnei speciale, formulată de alegător, trebuie datată și semnată olograf și va cuprinde numele, prenumele, data nașterii, codul numeric personal, domiciliul, seria și numărul actului de identitate valabil, precum și adresa la care se află.

(3) **În acest sens, birourile electorale ale secțiilor de votare vor asigura, între orele 18.00 și 20.00 ale zilei de 25 mai 2019, prezența la sediul secției de votare, pentru a putea primi cererile de deplasare a urnei speciale.**

Art. 2. – (1) Președintele biroului electoral al secției de votare solicită operatorului de calculator să preînregistreze în Sistemul informatic de monitorizare a prezenței la vot și de prevenire a votului ilegal, codurile numerice personale ale alegătorilor care au formulat cereri de votare cu urna specială, urmând a fi înregistrate definitiv la întoarcerea în localul de vot a echipei care se deplasează cu urna specială, pe baza semnăturilor în extrasul din lista electorală suplimentară.

(2) Înainte ca echipa de membri ai biroului electoral al secției de votare să se deplaseze cu o urnă de vot specială la persoanele care nu pot vota la secția de votare potrivit legii, președintele biroului electoral al secției de votare solicită operatorului să verifice dacă persoanele respective și-au mai exercitat dreptul de vot în aceeași zi.

Art. 3. – (1) În cazul în care persoanele netransportabile, ale căror date de identificare sunt cuprinse în cererile de votare prin intermediul urnei speciale, sunt înscrise în lista electorală permanentă, președintele biroului electoral al secției de votare, cu sprijinul celorlalți membri ai biroului, realizează următoarele operațiuni:

a) înscrie datele de identificare ale persoanelor netransportabile din lista electorală permanentă pe extrasul din lista electorală suplimentară;

b) semnează și ștampilează cu ștampila de control extrasul din lista electorală suplimentară;

c) înscrie în rubrica de semnătură acronimul V.U.S. (votază cu urna specială). În cazul în care, la întoarcerea echipei ce se deplasează cu urna specială, constată că pe extrasul din lista electorală suplimentară apare semnătura alegătorului, radiază alegătorul din lista electorală permanentă, prin bararea cu o linie orizontală a tuturor datelor alegătorului. În cazul în care constată că alegătorul nu și-a exercitat dreptul de vot și nu a semnat în extras, radiază cu o linie orizontală mențiunea V.U.S.

2) în situația în care persoanele netransportabile, ale căror date de identificare sunt cuprinse în cererile de votare prin intermediul urnei speciale, sunt înscrise în lista electorală specială, președintele biroului electoral al secției de votare, cu sprijinul celorlalți membri ai biroului, realizează următoarele operațiuni:

a) înscrie datele de identificare ale persoanelor netransportabile din lista electorală specială pe extrasul din lista electorală suplimentară;

b) semnează și ștampilează cu ștampila de control extrasul din lista electorală suplimentară;

c) înscrie în rubrica de semnătură acronimul V.U.S. În cazul în care la întoarcerea echipei ce se deplasează cu urna specială, constată că pe extrasul din lista electorală suplimentară apare semnătura alegătorului, radiază alegătorul din lista electorală specială, prin bararea cu o linie orizontală a tuturor datelor alegătorului. În cazul în care constată că alegătorul nu și-a exercitat dreptul de vot și nu a semnat în extras, radiază cu o linie orizontală mențiunea V.U.S.

3) în cazul în care persoanele netransportabile, ale căror date de identificare sunt cuprinse în cererile de votare prin intermediul urnei speciale, nu sunt înscrise în lista

electorală permanentă sau în lista electorală specială și, urmare a verificării realizate de președintele biroului electoral al secției de votare în Sistemul informatic de monitorizare a prezenței la vot și de prevenire a votului ilegal, rezultatul obținut este că respectivii alegători nu și-au mai exercitat dreptul de vot și nu există impedimente pentru ca aceștia să poată vota, președintele biroului electoral, cu sprijinul celorlalți membri ai biroului, realizează următoarele operațiuni:

a) trece datele de identificare ale persoanelor netransportabile, prevăzute în cererile de votare, pe lista electorală suplimentară;

b) înscrie datele de identificare ale persoanelor netransportabile din lista electorală suplimentară prevăzută la lit. a) pe extrasul din lista electorală suplimentară;

c) înscrie în rubrica de semnătură acronimul V.U.S. în cazul în care la întoarcerea echipei ce se deplasează cu urna specială, constată că pe extrasul din lista electorală suplimentară apare semnătura alegătorului, radiază alegătorul din lista electorală suplimentară, prin bararea cu o linie orizontală a tuturor datelor alegătorului. în cazul în care constată că alegătorul nu și-a exercitat dreptul de vot și nu a semnat în extras, radiază cu o linie orizontală mențiunea V.U.S.

d) semnează și ștampilează cu ștampila de control lista electorală suplimentară și extrasul din lista electorală suplimentară.

Art. 4. – *în ziua votării, președintele biroului electoral al secției de votare se va asigura că echipa formată din doi membri ai biroului electoral se va deplasa cu următoarele materiale:*

a) urna specială, care este sigilată prin aplicarea ștampilei de control a secției de votare;

b) buletinele de vot, pe care a fost aplicată ștampila de control a secției de votare;

c) o ștampilă cu mențiunea „VOTAT”;

d) timbre autocolante;

e) o tușieră;

f) cel puțin un pix de culoare albastră;

g) extrasul din lista electorală suplimentară ce conține datele de identificare ale persoanelor netransportabile care vor vota prin intermediul urnei speciale.

Art. 5. – *(1) Echipa formată din cei doi membri ai biroului electoral al secției de votare, însoțită de pază, se deplasează numai la adresele unde s-a solicitat urna specială.*

(2) Odată ajunși la adresa unde se află alegătorul netransportabil, membrii echipei prevăzute la alin. (1) vor solicita alegătorului să-și prezinte actul de identitate valabil.

(3) Membrii echipei prevăzute la alin. (1) se vor asigura că alegătorul netransportabil semnează în extrasul din lista electorală suplimentară în dreptul datelor privind identitatea sa.

(4) După realizarea activităților prevăzute la alin. (2) și (3), membrii echipei arătate la alin. (1) înmânează alegătorului un buletin de vot, ștampila cu mențiunea „VOTAT” și tușiera.

(5) Echipa prevăzută la alin. (1) are obligația de a lua măsurile necesare pentru asigurarea secretului votului.

Art. 6. – (1) Alegătorii netransportabili care votează prin intermediul urnei speciale sunt radiați din listele electorale existente la secția de votare.

(2) La înscrierea numărului alegătorilor prevăzut la nr. al din procesul-verbal privind rezultatele alegerilor, președintele biroului electoral al secției de votare va avea în vedere alegătorii înscrisi în lista electorală permanentă (fără a scădea numărul alegătorilor care au fost radiați întrucât au votat cu urna specială și au semnat în extrasul din lista electorală suplimentară).

(3) La înscrierea numărului alegătorilor prevăzut la nr. a2 din procesul-verbal privind rezultatele alegerilor, președintele biroului electoral al secției de votare va avea în vedere alegătorii înscrisi în lista electorală specială (fără a scădea numărul alegătorilor care au fost radiați întrucât au votat cu urna specială și au semnat în extrasul din lista electorală suplimentară).

(4) Numărarea alegătorilor prezenți la vot se va realiza prin numărarea semnăturilor din lista electorală permanentă, din lista electorală specială și din lista electorală suplimentară, precum și a mențiunilor V.U.S. neradiate, înscrise în acestea.

Art. 7. – (1) **Alegătorii care, la data scrutinului, sunt internați într-o unitate sanitară publică sau privată, cămin pentru persoane vârstnice ori alte asemenea așezăminte sociale publice sau private,** pot solicita exercitarea dreptului de vot prin intermediul urnei speciale, biroului electoral al celei mai apropiate secții de votare.

(2) Dispozițiile art. 47 alin. (1) din Legea nr. 33/2007, republicată, cu modificările ulterioare, se aplică în mod corespunzător.

(3) Dacă mai mult de 200 de persoane internate solicită exercitarea dreptului de vot prin intermediul urnei speciale, cererile pot fi depuse, cel mai târziu până la ora 18.00 în data de 25 mai 2019, la mai multe secții de votare din localitatea în care se află unitatea respectivă, stabilite prin hotărâre a biroului electoral județean sau al sectorului municipiului București, după caz, pe raza căreia se află imobilul unde acestea sunt internate.

(4) Președinții birourilor electorale ale secțiilor de votare aflați în situația de la alin. (3) vor informa biroul electoral județean sau al sectorului municipiului București, după caz, asupra numărului de persoane netransportabile la care urmează să se deplaseze urna specială.

(5) Dispozițiile art. 2- art. 6 se vor aplica în mod corespunzător.

Art. 8. – (1) **Alegătorii deținuți în baza unui mandat de arestare preventivă sau care se află în executarea unei pedepse privative de libertate, dar cărora nu li**

s-a interzis exercitarea drepturilor electorale, votează prin intermediul urnei speciale potrivit procedurii prevăzute la alin. (2)- (8).

(2) Directorii penitenciarelor sau ai locurilor de deținere sunt obligați să aducă la cunoștința alegătorilor deținuți în baza unui mandat de arestare preventivă sau care se află în executarea unei pedepse privative de libertate, dar cărora nu li s-a interzis exercitarea drepturilor electorale, faptul că pot vota prin intermediul urnei speciale, la alegerile pentru membrii din România în Parlamentul European din anul 2019, cu suficient timp înainte de ziua de referință.

(3) Cererile de votare prin intermediul urnei speciale se fac în scris de persoanele prevăzute la alin. (1) și se depun la directorii penitenciarelor sau ai locurilor de deținere, cel mai târziu cu două zile înainte de ziua de referință.

(4) Cererea de votare prin intermediul urnei speciale, formulată de alegătorul resortisant, trebuie datată și semnată olograf și va cuprinde numele, prenumele, data nașterii, codul numeric personal, domiciliul, seria și numărul actului de identitate valabil.

(5) Cererea de votare prin intermediul urnei speciale, **formulată de alegătorul comunitar**, trebuie datată și semnată olograf și va cuprinde numele, prenumele, data nașterii, cetățenia, domiciliul sau reședința din România, unitatea administrativ-teritorială din România în ale cărei liste electorale speciale a fost înscris.

(6) Cel mai târziu în preziua votării, directorul penitenciarului sau al locului de deținere asigură depunerea cererilor întocmite potrivit alin. (3) – (5) la biroul electoral al secției de votare în a cărei rază teritorială se află penitenciarul sau locul de deținere respectiv.

(7) în ziua votării, directorul penitenciarului sau al locului de deținere, după caz, permite accesul echipei biroului electoral al secției de votare care se deplasează cu urna specială și cu o ștampilă cu mențiunea „VOTAT”, buletine de vot și timbre autocolante necesare pentru a se efectua votarea, în spațiul anume amenajat pentru votare, care trebuie să beneficieze de dotări minime pentru asigurarea secretului votului.

(8) Persoanele prevăzute la alin. (1) pot vota numai în baza unui act sau document de identitate valabil. În acest sens, directorul penitenciarului sau al locului de detenție, după caz, îi eliberează temporar, numai pentru exercitarea dreptului de vot, actul sau documentul de identitate valabil aflat în dosarul individual.

(9) Prevederile alin. (1)-(8) se aplică în mod corespunzător și persoanelor reținute.

(10) Dispozițiile art. 2 – art. 6 și cele ale art 7 alin (3) se vor aplica în mod corespunzător.

Art. 9. – (1) Persoanele aflate în arest la domiciliu votează prin intermediul urnei speciale, în condițiile în care formulează o cerere în acest sens către biroul electoral al secției de votare în a cărei rază teritorială se află imobilul unde execută măsura.

(2) Cererea prevăzută la alin. (1) va fi însoțită de o copie a hotărârii judecătorești sau a dispozitivului acesteia în baza căreia s-a dispus măsura arestului la domiciliu și poate fi depusă de orice persoană.

(3) Dispozițiile art. 2 – art. 6 se vor aplica în mod corespunzător.

Art. 10. – Președinții birourilor electorale ale secțiilor de votare vor dispune măsurile necesare, astfel încât la ora încheierii votării, respectiv ora 21.00, urna specială să se afle în sediul biroului electoral al secției de votare.

Art. 11. – Birourile electorale județene sau ale sectoarelor municipiului București vor lua măsuri în vederea redistribuirii de buletine de vot către birourile electorale ale secțiilor de votare care nu dispun de suficiente buletine de vot, pentru a asigura exercitarea dreptului de vot de către alegătorii prezenți la secția de votare sau care au solicitat urna specială.

Art. 12. – (1) Cererile persoanelor netransportabile din cauză de boală sau de invaliditate, care nu se află în instituții sanitare sau de ocrotire socială și care doresc să voteze prin intermediul unei speciale, se depun la biroul electoral al celei mai apropiate secții de votare, însoțite de copii ale actelor din care rezultă starea de sănătate ori de invaliditate.

Observatorii pot însoți urna specială.

Persoane care pot asista la procesul electoral în ziua votului

Persoanele acreditate care pot observa operațiunile efectuate de birourile electorale, potrivit **art 73 (2) din Legea 33/2007**, sunt:

observatorii interni și externi³;

reprezentanți ai instituțiilor mass-media românești, acreditate de către Autoritatea Electorală Permanentă;

delegații partidelor politice, ai organizațiilor cetățenilor aparținând minorităților naționale, ai alianțelor politice sau electorale dintre acestea care participă la alegeri și nu au reprezentanți în birourile electorale

Art. 73, Legea 33/2007

(1) La toate operațiunile electorale efectuate de birourile electorale ale secțiilor de votare pot asista, în afara membrilor acestora, persoanele acreditate în condițiile prezentei legi.

³ Lista de organizații și mass media acreditate de către AEP se poate consulta aici:

<http://www.roaeg.ro/prezentare/acreditari-alegeri-europarlamentare-2019/>

(3) *Pot fi acreditați ca observatori interni reprezentanții organizațiilor neguvernamentale care au ca obiect principal de activitate apărarea democrației și a drepturilor omului, care sunt legal constituite cu cel puțin 6 luni înainte de ziua de referință. Persoanele desemnate de aceste organizații ca observatori interni nu pot avea apartenență politică.*

(4) *Pot fi acreditate ca reprezentanți interni ai mass-mediei din România persoanele aflate în relații contractuale cu aceste instituții și care sunt desemnate în acest sens de către conducerea acestora. Persoanele desemnate de aceste instituții ca reprezentanți interni ai mass-mediei nu pot avea apartenență politică.*

(5) *Acreditarea observatorilor interni și a reprezentanților interni ai mass-mediei se face de către birourile electorale județene, birourile electorale ale sectoarelor municipiului București și biroul electoral pentru secțiile de votare din străinătate, pentru toate secțiile de votare din raza de competență a acestora, la cererea scrisă a conducerii organizațiilor neguvernamentale sau a instituțiilor mass-media din România, făcută cu cel puțin 5 zile înaintea datei alegerilor.*

(6) *Acreditarea observatorilor externi și a reprezentanților externi ai mass-mediei se face de Autoritatea Electorală Permanentă, la propunerea Ministerului Afacerilor Externe, pentru toate birourile electorale.*

(7) *Pot fi acreditate ca observatori interni doar persoanele propuse de acele organizații neguvernamentale care prezintă o adeverință eliberată de Autoritatea Electorală Permanentă privind îndeplinirea prevederilor alin. (3).*

(8) *Pot fi acreditate ca reprezentanți interni ai mass-mediei doar persoanele propuse de acele instituții mass-media care prezintă o adeverință eliberată de Autoritatea Electorală Permanentă privind îndeplinirea prevederilor alin. (4).*

(9) *Acreditarea delegaților partidelor politice, ai organizațiilor cetățenilor aparținând minorităților naționale, ai alianțelor politice sau electorale dintre acestea care participă la alegeri și nu au reprezentanți în birourile electorale se face de către birourile electorale județene, birourile electorale de sector sau de biroul electoral pentru secțiile de votare din străinătate, pentru birourile electorale respective, la cererea scrisă a conducerilor organizațiilor județene ale partidelor politice, alianțelor politice și alianțelor electorale, făcută cu cel puțin două zile înaintea datei alegerilor.*

(10) *Persoanele acreditate pot asista la operațiunile electorale în ziua votării, începând cu ora 6,00 și terminând cu momentul încheierii și semnării de către membrii biroului electoral al secției de votare a procesului-verbal de constatare a rezultatelor votării în secția respectivă, numai dacă prezintă actul de acreditare, care este valabil și în copie. Acestea nu pot interveni în niciun mod în organizarea și desfășurarea alegerilor, având numai dreptul de a sesiza în scris președintele biroului electoral în cazul constatării unei neregularități. Orice act de propagandă electorală, precum și încălcarea în orice mod a actului de acreditare atrag aplicarea sancțiunilor legale, suspendarea acreditării de către biroul electoral care a constatat abaterea, iar în ziua votării, îndepărtarea imediată a persoanei respective din secția de votare.*

(11) La biroul electoral al secției de votare, persoanele acreditate pot staționa numai în spațiul stabilit în acest sens în sala de votare de către președintele biroului electoral al secției de votare. Acreditarea permite accesul titularului acesteia și în spațiul special amenajat în acest sens la biroul electoral județean, al sectorului municipiului București sau la biroul electoral pentru secțiile de votare din străinătate care a emis acreditarea.

Decizia nr. 14D/29.03.2019 privind procedura de acreditare a observatorilor interni și a reprezentanților interni ai mass-media la alegerile pentru membrii din România în Parlamentul European din anul 2019

Art 1 (3) Acreditările, prezentate în original sau în copie, sunt valabile la toate birourile electorale ale secțiilor de votare din raza de competență a biroului electoral care le-a emis. Acreditările permit accesul titularilor acestora și în spațiul special amenajat în acest sens la biroul electoral județean, al sectorului municipiului București sau la biroul electoral pentru secțiile de votare din străinătate care a emis acreditările.

Refuzul de a permite accesul observatorului este contravenție

Art 53, Legea 33/2007

o) refuzul de a permite accesul persoanelor acreditate în localul secției de votare, cu excepția cazurilor în care președintele biroului electoral al secției de votare limitează accesul persoanelor acreditate în localul secției de votare datorită mărimii acestuia;

Art 53, Legea 33/2007

q) refuzul de a se conforma dispozițiilor președintelui biroului electoral al secției de votare cu privire la asigurarea ordinii în localul de vot și în împrejurimi;

ț) purtarea pe durata votării, de către membrii birourilor electorale ale secțiilor de votare, persoanele însărcinate cu paza sau de către persoanele acreditate, de ecusoane, insigne ori alte însemne de propagandă electorală;

Refuzul de a se conforma dispozițiilor președintelui BESV și purtarea de însemne electorale sunt contravenții

! Contravențiile de mai sus se sancționează cu amendă de la 1.500 lei la 4.500 lei.

➤ Vezi mai multe detalii în secțiunea *Contravenții*

Pregătirea secției de votare în ziua precedentă scrutinului

Materialele electorale se distribuie către birourile electorale cu cel puțin două zile înainte de ziua votului. Pe 25 mai, membrii birourilor electorale se reunesc la secția de votare pentru a aranja secția de votare și pentru a primi cereri pentru urna mobilă. Este interzisă părăsirea localului cu ștampilele, buletinele de vot sau listele electorale.

Art. 45 alin. (3) și (4) din Legea nr. 33/2007

(1) *Președintele biroului electoral al secției de votare împreună cu membrii acestuia trebuie să fie prezenți la sediul secției de votare, în ajunul zilei de referință, la ora 18,00, fiind obligat să dispună măsurile necesare pentru asigurarea ordinii și corectitudinii operațiunilor de votare. Președintele biroului electoral al secției de votare dispune îndepărtarea materialelor de propagandă electorală de orice tip din și de pe sediul secției de votare.*

(2) *Președintele va dispune fixarea posturilor de pază în jurul localului de vot.*

Înainte de intrarea în secția de votare

Observații la intrarea în secția de votare și în afara acesteia⁴

- În secția de votare există materiale de campanie electorală sau se desfășoară activități de campanie?
- Se constată prezența unor mari grupuri de persoane în fața secției de votare? Dacă alegătorii își așteaptă rândul afară, aceasta se face de o manieră ordonată? Dacă persoanele prezente nu sunt alegători, există indicii privitoare la identitatea lor?
- Există indicii privitoare la acțiuni de intimidare?
- Alegătorii sunt îndemnați să voteze sau să nu voteze, sau să voteze într-un anumit fel?
- Sunt prezenți reprezentanții forțelor de ordine? Dacă da, comportamentul lor este adecvat?
- Accesul la secția de votare este dificil? Ar putea o persoană cu handicap să intre în secția de votare fără ajutor?

⁴ Listele de posibile probleme de luat în considerare în cursul observării sunt preluate și adaptate din Manualul OSCE/ODIHR de observare a alegerilor, ediția a VI-a, <http://www.osce.org/odihr/elections/68439>

Observatorii trebuie să ia cunoștință de orice tensiuni neobișnuite manifestate la intrarea lor în secția de votare, fie din pricina prezenței lor, fie pentru alte motive. Este posibil ca primele câteva minute să fie esențiale pentru formarea unei impresii imediate și realiste asupra situației din secția de votare.

Deschiderea secției de votare (Formular A)

Pe 26 mai vă veți începe activitatea la ora 6.30, urmărind dacă ușa secției de votare a fost sigilată, dacă urnele sunt goale, sigilate și dacă numărul de buletine de vot și al ștampilelor corespunde nevoilor secției de votare, precum și cu numerele din procesul verbal de recepție; observați dacă se pun ștampilele de control (vezi model în secțiunea *materialele electorale*) pe ultima pagină a buletinelor de vot. De asemenea, trebuie să urmăriți dacă se permite accesul persoanelor acreditate la această etapă.

Art 45, Legea 33/2007

(1) *Fiecare local de secție de votare trebuie să posede un număr suficient de urne de vot, cabine, ștampile cu mențiunea "VOTAT", proporțional cu numărul alegătorilor înscrși în copiile de pe listele electorale permanente și speciale și cu numărul estimat al alegătorilor care vor fi înscrși în listele electorale suplimentare, precum și o urnă de vot specială.*

(5) *În ziua de referință, activitatea biroului electoral al secției de votare începe la ora 6,00. Președintele biroului electoral al secției de votare, în prezența celorlalți membri și, după caz, a observatorilor, verifică urnele, listele electorale, buletinele de vot și ștampilele, consemnând în procesul-verbal prevăzut la art. 49 numărul persoanelor înscrise în copiile listelor electorale permanente, copiile listelor electorale speciale, precum și numărul ștampilelor cu mențiunea "VOTAT". Pe măsură ce deschide pachetele sigilate, președintele asigură aplicarea ștampilei de control pe ultima pagină a fiecărui buletin de vot din acestea. După încheierea acestor operațiuni, președintele închide și sigilează urnele prin aplicarea ștampilei de control.*

(6) *Președintele biroului electoral al secției de votare este obligat să ia măsurile necesare pentru ca alegerile să decurgă în bune condiții. Atribuțiile acestuia, în această privință, se întind și în afara localului de votare, în curtea acestuia, în intrările în curte, în jurul localului de vot, precum și pe străzi și în piețe publice până la o distanță de 500 m.*

(7) *Măsurile dispuse de președintele biroului electoral al secției de votare se aduc la cunoștință publică prin afișare la loc vizibil.*

(8) *Măsurile administrative dispuse de birourile electorale referitoare la afișajul electoral se duc la îndeplinire de către primarul unității administrativ-teritoriale, de îndată ce i-au fost comunicate.*

(9) Pentru menținerea ordinii, președintele biroului electoral al secției de votare are la dispoziție mijloacele de ordine necesare, asigurate de primar și de prefect, împreună cu reprezentanții Ministerului Administrației și Internelor.

Votarea (Formular B)

Etapele votării sunt următoarele:

Art 46, Legea 33/2007

*(1) **Votarea începe la ora 7,00 și se încheie la ora 21,00. La sediile secțiilor de votare se afișează la loc vizibil ora la care începe, respectiv se încheie votarea.***

*(2) **Alegătorii pot vota la secția de votare unde sunt înscrși în copia de pe lista electorală permanentă sau în copia de pe lista electorală specială ori la orice altă secție de votare, în condițiile prevăzute de art. 13.***

*(3) **Accesul alegătorilor în sala de vot are loc în serii corespunzătoare numărului cabinelor. Alegătorul resortisant și alegătorul comunitar prezintă actul de identitate, respectiv documentul de identitate biroului electoral al secției de votare. Președintele biroului electoral al secției de votare sau membrul desemnat de acesta verifică dacă alegătorul este înscris în copia de pe lista electorală permanentă sau de pe lista electorală specială, după care alegătorul semnează în listă la poziția destinată acestuia. [Prevederile privind SIMPV se aplică corespunzător]***

În baza semnăturii în copia de pe lista electorală permanentă sau de pe lista electorală specială, președintele sau membrul biroului electoral al secției de votare desemnat de acesta îi încredințează alegătorului buletinul de vot și ștampila cu mențiunea "VOTAT" pe care acesta o va aplica pe buletinul de vot. În situația în care alegătorul, din motive bine întemeiate, constatate de către președintele biroului electoral al secției de votare, nu poate semna în lista electorală, președintele face o mențiune în listă, confirmată prin semnătura sa și a încă unui membru al biroului electoral.

*(4) **În cazul în care alegătorul nu este înscris în copia de pe lista electorală permanentă sau de pe lista electorală specială, președintele biroului electoral al secției de votare sau membrul desemnat de acesta verifică dacă prevederile art. 13 sunt îndeplinite și oprește de la votare alegătorul, în cazul în care aceste prevederi nu sunt îndeplinite.***

*(5) **Cetățenii români care în ziua de referință se află în străinătate votează pentru alegerea membrilor din România în Parlamentul European numai***

dacă nu se regăsesc în tabelul întocmit de Autoritatea Electorală Permanentă, care cuprinde cetățenii români care își exercită dreptul de vot la alegerile pentru Parlamentul European din alt stat membru al Uniunii Europene.

(6) Alegătorii comunitari care în ziua de referință doresc să voteze la altă secție de votare decât unde sunt înscriși în copia de pe lista electorală specială votează numai dacă biroul electoral județean sau biroul electoral de sector confirmă, la solicitarea telefonică a președintelui biroului electoral al secției de votare, că au fost înscriși în listele electorale speciale. Alegătorii comunitari care în ziua de referință se află în străinătate votează pentru alegerea membrilor din România în Parlamentul European numai dacă se regăsesc în tabelul întocmit de Autoritatea Electorală Permanentă, care cuprinde alegătorii comunitari înscriși în listele electorale speciale.

(7) Alegătorii votează separat în cabine închise, aplicând ștampila cu mențiunea "VOTAT" înăuntrul patruleterului care cuprinde lista de candidați sau prenumele și numele candidatului independent pe care îl votează. Ștampila cu mențiunea "VOTAT" trebuie astfel dimensionată încât să fie mai mică decât patruleterul.

(8) Prezența oricărei persoane în cabinile de vot, în afara celei care votează, este interzisă. Alegătorul care din motive temeinice, constatate de președintele biroului electoral al secției de votare, nu poate să voteze singur are dreptul să cheme în cabina de votare un însoțitor ales de el, pentru a-l ajuta. Acesta nu poate fi din rândul observatorilor sau al membrilor biroului electoral al secției de votare.

(9) După ce au votat, alegătorii vor îndoii buletinele, astfel încât pagina netipărită care poartă ștampila de control să rămână în afară, și le vor introduce în urnă, având grijă să nu se deschidă. Îndoirea greșită a buletinului nu atrage nulitatea acestuia.

(10) La cererea alegătorului, în cazul în care acesta a aplicat greșit ștampila cu mențiunea "VOTAT", dar nu a introdus buletinul în urnă, președintele biroului electoral al secției de votare îi poate elibera, numai o singură dată, un nou buletin, reținând și anulând buletinul de vot inițial și făcând mențiunea corespunzătoare în procesul-verbal prevăzut la art. 49.

**Introducerea într-o altă urnă decât cea marcată pentru scrutinul respectiv nu conduce la invalidarea buletinului! Alegătorilor le este interzis să părăsească localul secției de votare cu buletine de vot.–
Decizia BEC 72D/2019**

(11) Ștampila încredințată pentru votare se restituie președintelui sau acelor membri ai biroului electoral al secției de votare desemnați de acesta, după care președintele sau acel membru aplică pe actul de identitate sau, după caz, pe documentul de identitate al alegătorului ștampila cu mențiunea "VOTAT" și data scrutinului sau, după caz, un timbru autocolant cu mențiunea "VOTAT" și data scrutinului.

(12) Președintele poate lua măsuri ca staționarea unui alegător în cabina de votare să nu se prelungească nejustificat.

Contestarea identității alegătorului

(13) Candidații și oricare alegător au dreptul să conteste identitatea persoanei care se prezintă la vot. În acest caz, identitatea se stabilește de președintele biroului electoral al secției de votare prin orice mijloace legale.

(14) În cazul în care contestația este întemeiată, președintele biroului electoral al secției de votare îl va opri de la votare pe alegătorul contestat, va consemna faptul într-un proces-verbal și va sesiza această situație autorităților competente.

Suspendarea votării

(15) Președintele biroului electoral al secției de votare poate suspenda votarea pentru motive temeinice. Durata totală a suspendărilor nu poate depăși o oră. Suspendarea este anunțată prin afișare la ușa sediului secției de votare imediat ce s-a produs evenimentul care a declanșat suspendarea.

(16) În timpul suspendării, urnele de votare, ștampilele, buletinele de vot și celelalte documente și materiale ale biroului electoral al secției de votare vor rămâne sub pază permanentă. În timpul suspendării nu poate părăsi sala de votare mai mult de jumătate din numărul membrilor biroului electoral al secției de votare în același timp. Candidații și observatorii care asistă la votare nu pot fi obligați să părăsească sala de votare în acest timp.

Sesizări

(17) Președintele biroului electoral al secției de votare sau, în lipsa acestuia, locțiitorul este obligat să primească și să înregistreze orice sesizare scrisă cu privire la nereguli produse în timpul procesului de votare, înaintată de membri ai biroului electoral al secției de votare, candidați, observatori ori alegători prezenți în secția de votare pentru exercitarea dreptului de vot. În cazul în care i se înaintează sesizarea în dublu exemplar, președintele biroului electoral al secției de votare, respectiv locțiitorul acestuia va menționa pe copia ce rămâne la persoana care înaintează sesizarea faptul

că a luat cunoștință de sesizarea respectivă și numărul sub care aceasta este înregistrată.

Revenirea la vot

Alegătorii care au votat doar pentru alegeri sau referendum pot reveni la vot pentru a vota pentru celălalt scrutin.

Decizia BEC 72D/2019

Art. 5. - *Alegătorii care au optat și și-au exercitat dreptul de vot la alegerile din data de 26 mai 2019, pentru un singur scrutin, și cărora li s-a aplicat pe actul de identitate, timbrul autocolant sau, după caz, ștampila cu mențiunea „VOTAT” și data scrutinului, vor mai putea să își exercite dreptul de vot, pentru scrutinul la care nu au optat inițial, în data de 26 mai 2019, până la ora 21,00, ora închiderii secțiilor de votare. Dacă cetățeanul se află în localitatea de domiciliu, ei va vota la aceeași secție de votare, caz în care, va semna pe lista electorală permanentă corespunzătoare scrutinului pentru care nu a optat inițial, pe locui de semnătură barată anterior, președintele urmând a scrie în dreptul acestuia mențiunea "revenire", să semneze și să aplice ștampila de control a secției de votare. În cazul în care alegătorul nu se află în localitatea de domiciliu, acesta va fi înscris în lista electorală suplimentară corespunzătoare scrutinului pentru care inițial nu a optat, de la secția de votare unde se prezintă.*

Cum funcționează SIMPV?

SIMPV este sistemul electronic care are rolul de a verifica identitatea persoanei, de a preveni votul multiplu și de a transmite rezultatele din secțiile de votare către nivelul ierarhic superior. În secția de votare există un operator și o tabletă, prin intermediul căreia operatorul realizează toate operațiunile. Operatorul nu face parte din BESV, iar deciziile le ia doar președintele biroului electoral la solicitarea operatorului.

Funcționarea SIMPV este reglementată de Legea 208/2015 și specific pentru alegeri și referendum prin OUG 6/2019, Hotărârile AEP nr. 11/2019 și 12/2019.

Este important de reținut faptul că evidențierea prezenței la vot se va face diferit pentru referendum și alegeri.

Hotărârea AEP nr. 11/2019

(1) *La alegerile pentru membrii din România în Parlamentul European din anul 2019, Sistemul informatic de monitorizare a prezentei la vot și de prevenire a votului ilegal, denumit în continuare SIMPV, are următoarele funcționalități principale:*

- a) facilitează verificarea îndeplinirii condițiilor prevăzute de lege pentru exercitarea dreptului de vot;*
- b) semnalează cazurile în care datele de identificare ale alegătorilor care se prezintă la vot figurează deja ca fiind înscrise în SIMPV;*
- c) semnalează cazurile în care, potrivit evidențelor prevăzute de art. 2, persoanele care se prezintă la vot nu au drept de vot sau figurează cu interdicții de exercitare a dreptului de vot;*
- d) semnalează cazurile în care este posibil ca actele de identitate ale alegătorilor să se afle în afara perioadei de valabilitate;*
- e) asigură unicitatea înscrierii în listele electorale suplimentare;*
- f) facilitează exercitarea dreptului de vot;*
- g) agregă date statistice privind prezența alegătorilor la vot;*
- h) asigură transmiterea de mesaje și informații ale birourilor electorale;*
- i) asigură înregistrarea video-audio neîntreruptă a operațiunilor efectuate de către membrii birourilor electorale ale secțiilor de votare pentru numărarea voturilor;*
- j) asigură întocmirea, în format electronic, a proceselor-verbale privind consemnarea rezultatelor votării la nivelul secțiilor de votare, precum și verificarea electronică a corectitudinii corelațiilor dintre datele care urmează a fi consemnate în procesele-verbale privind consemnarea rezultatelor votării;*
- k) asigură semnarea electronică a proceselor-verbale electronice prevăzute de lit. j), prin intermediul certificatelor pentru semnatura electronică puse la dispoziție de Serviciul de Telecomunicații Speciale;*
- l) asigură transmiterea proceselor-verbale electronice prevăzute de lit. j) către Sistemul informatic de centralizare prevăzut de Decizia Biroului Electoral Central nr. 16D din 29.03.2019 privind organizarea activității de verificare și centralizare a proceselor-verbale utilizate pentru alegerea membrilor din România în Parlamentul European din data de 26 mai 2019;*

m) asigura fotografierea proceselor-verbale privind consemnarea rezultatelor votarii, întocmite pe suport hârtie, precum și transmiterea fotografiilor către Sistemul informatic de centralizare prevăzut de Decizia Biroului Electoral Central nr. 16D din 29.03.2019⁵.

Pentru acțiunile pe care trebuie să le întreprindă membrii BESV vezi secțiunea ziua alegerilor.

Hotărârea AEP 12/2019

Art. 1. — *Sistemul informatic privind monitorizarea prezenței la vot și prevenirea votului ilegal, denumit în continuare SIMPV, trebuie să permită evidențierea distinctă a prezenței la vot pentru referendumul național din data de 26 mai 2019.*

Art. 2. — *Operatorul de calculator al biroului electoral al secției de votare va aduce la cunoștința alegătorului faptul că SIMPV înregistrează prezența la vot, separat pentru fiecare scrutin în parte.*

Art. 3. — *Operatorul de calculator al biroului electoral al secției de votare va înregistra în SIMPV opțiunea alegătorului de a vota numai pentru un singur tip de scrutin sau pentru ambele scrutine, așa cum a fost comunicată de către acesta.*

Art. 4. — *Operatorul de calculator al biroului electoral al secției de votare aduce la cunoștința președintelui biroului electoral al secției de votare atât mesajele furnizate de SIMPV, cât și opțiunile alegătorului potrivit art. 3, astfel încât alegătorii să primească buletinele de vot conform opțiunilor înscrise în SIMPV.*

⁵ Citește aici mai multe despre procesul de centralizare a rezultatelor
http://europarlamentare2019.bec.ro/wp-content/uploads/2019/03/dec_al_16.pdf

OUG 6/2019

(3) *La alegerile pentru membrii din România în Parlamentul European din anul 2019, alegătorii prezintă actele de identitate, respectiv documentele de identitate prevăzute de Legea nr. 33/2007 privind organizarea și desfășurarea alegerilor pentru Parlamentul European, republicată, cu modificările ulterioare, operatorilor de calculator, care înscriu datele personale ale acestora în Sistemul informatic de monitorizare a prezenței la vot și de prevenire a votului ilegal.*

(4) *În cazul în care alegătorul nu figurează în lista electorală permanentă sau în copia de pe lista electorală specială, după caz, din secția de votare respectivă, Sistemul informatic de monitorizare a prezenței la vot și de prevenire a votului ilegal semnalează dacă:*

a) persoana care s-a prezentat la vot nu a împlinit vârsta de 18 ani până în ziua votării inclusiv;

b) persoanei care s-a prezentat la vot i s-a interzis exercitarea dreptului de vot;

c) alegătorul care s-a prezentat la vot este arondat la altă secție de votare;

d) alegătorul care s-a prezentat la vot este omis din lista electorală permanentă;

e) alegătorul care s-a prezentat la vot figurează că și-a mai exercitat dreptul de vot la același scrutin;

f) alegătorul resortisant se regăsește în tabelul întocmit de Autoritatea Electorală Permanentă, care cuprinde cetățenii români care își exercită dreptul de vot la alegerile pentru membrii din România în Parlamentul European din alt stat membru al Uniunii Europene;

g) alegătorul comunitar nu este înscris în lista electorală specială.

(5) *În baza rezultatelor generate de Sistemul informatic de monitorizare a prezenței la vot și de prevenire a votului ilegal, a comunicărilor efectuate prin intermediul acestuia și a verificării actului de identitate, președintele biroului electoral al secției de votare:*

a) oprește de la votare persoana care nu a împlinit vârsta de 18 ani până în ziua votării, persoana căreia i s-a interzis exercitarea dreptului de vot și alegătorul comunitar care nu este înscris în lista electorală specială;

b) permite exercitarea dreptului de vot de către alegătorul care s-a prezentat la vot și care figurează în Sistemul informatic de monitorizare a prezenței la vot și de prevenire a votului ilegal că și-a mai exercitat dreptul de vot la

același scrutin, numai după ce asigură verificarea cazului semnalat de Sistemul informatic de monitorizare a prezenței la vot și de prevenire a votului ilegal, precum și sesizarea organelor competente, potrivit procedurii stabilite prin decizie a Biroului Electoral Central, și după ce alegătorul dă o declarație potrivit căreia nu și-a mai exercitat dreptul de vot la același scrutin;

Dacă SIMPV alertează că persoana a mai votat, iar alegătorul insistă să voteze încă o dată, președintele BESV va comunica cu cealaltă secție de votare, pentru a verifica dacă alegătorul a semnat în listele electorale. Ulterior, se va semna un proces verbal prin care alegătorul solicită să mai voteze o dată – **Decizia BEC 72D/2019, art 3**

c) permite exercitarea dreptului de vot de către alegătorul resortisant înscris în listele electorale ale altui stat membru al Uniunii Europene numai după ce acesta dă o declarație potrivit căreia nu și-a exercitat dreptul de vot la același scrutin în alt stat membru al Uniunii Europene; [se aplică doar pentru europarlamentare]

d) îndrumă alegătorul să voteze la secția de votare la care este arondat, în cazul în care acesta este arondat la altă secție de votare din aceeași unitate administrativ-teritorială;

e) permite alegătorului înscris în lista electorală permanentă sau în copia de pe lista electorală specială, după caz, să voteze; în acest sens, după ce alegătorul semnează în lista electorală permanentă sau în copia de pe lista electorală specială, după caz, îi încredințează buletinul de vot și ștampila cu mențiunea "VOTAT";

f) permite alegătorilor prevăzuți la art. 13 din Legea nr. 33/2007, republicată, cu modificările ulterioare să își exercite dreptul de vot; după ce alegătorul semnează în lista electorală suplimentară îi încredințează buletinul de vot și ștampila cu mențiunea "VOTAT".

(6) Operatorul de calculator votează la secția de votare unde își desfășoară activitatea fiind înscris în lista electorală suplimentară în cazul în care nu este înscris în lista electorală permanentă a acesteia.

Hotărârea AEP nr. 11/2019 – pentru alegerile europarlamentare

Art. 4. -

(1) La alegerile pentru membrii din România în Parlamentul European din anul 2019, în cadrul operațiunii de verificare a codului numeric personal al alegătorului român care se prezintă la secția de votare, în interfața

aplicatiei informatice pentru verificarea dreptului de vot, denumita în continuare ADV, pot aparea unul sau mai multe din urmatoarele mesaje:

<p>a) pentru alegătorul român care se regăsește în listele electorale permanente ale secției respective, mesajul va fi "Alegătorul , (Se înscriu numele si prenumele) cu CNP , este înscris în lista electorală permanentă a acestei secții de votare la poziția nr.";</p>	<p>dupa ce valideaza operatiunea de preluare în ADV a codului numeric personal al alegatorului român care s-a prezentat la vot, operatorul de calculator preda, de îndata, actul de identitate presedintelui biroului electoral al sectiei de votare sau altui membru desemnat de catre acesta, cu indicarea numarului pozitiei la care este înscris alegatorul.</p>
<p>b) pentru alegatorului român care se prezinta la vot la o sectie de votare unde nu este înscris în lista electorala permanenta, mesajul va fi "Alegatorul român , (Se trec numele si prenumele.) cu CNP , este înscris în lista electorala permanenta a Sectiei de votare nr. din localitatea , judetul";</p>	<p>operatorul de calculator valideaza operatiunea de preluare în ADV a codului numeric personal al alegatorului român care s-a prezentat la vot numai în baza acordului verbal al presedintelui biroului electoral al sectiei de votare de a permite exercitarea dreptului de vot.</p>
<p>c) pentru alegatorul român care detine pasaport simplu electronic ori pasaport simplu temporar cu mentionarea tarii de domiciliu, mesajul va fi "Alegatorul român CRDS cu CNP nu este înscris în listele electorale permanente.";</p>	
<p>d) pentru persoana care nu a împlinit vârsta de 18 ani pâna în ziua votarii inclusiv, mesajul va fi "Persoana cu CNP nu a împlinit vârsta de 18 ani!";</p>	<p>operatorul de calculator are obligatia de a preda, de îndata, actul de identitate al alegatorului român</p>
<p>e) pentru persoana careia i s-a interzis exercitarea dreptului de vot sau care a fost pusa sub interdictie, mesajul va fi "Persoana , (Se înscriu numele si prenumele.) cu CNP , figureaza cu dreptul de vot interzis!";</p>	<p>presedintelui biroului electoral al sectiei de votare si de a-i aduce la cunostinta mesajul sau mesajele aparute în interfata ADV.</p>
<p>f) pentru alegatorul român care figureaza ca a fost înscris deja în SIMPV la acelasi scrutin în tara, mesajul va fi "Alegatorul român , (Se înscriu numele si prenumele.) cu CNP , figureaza ca a fost înscris în SIMPV</p>	<p>(5) În cazurile prevazute de alin. (1) lit. e) -i), operatorul de calculator valideaza</p>

<p>la Sectia de votare nr. din localitatea , judetul, la ora";</p>	<p>operatiunea de preluare în ADV a codului numeric personal al alegatorului român care s-a prezentat la vot numai în baza deciziei presedintelui biroului electoral al sectiei de votare de a permite exercitarea dreptului de vot.</p>
<p>g) pentru alegatorul român care figureaza ca a fost înscris deja în SIMPV la acelasi scrutin în strainatate, mesajul va fi "Alegatorul român, (Se înscriu numele si prenumele.) cu CNP, figureaza ca a fost înscris în SIMPV la Sectia de votare nr. din localitatea, statul, la ora";</p>	<p>(6) Cazurile prevazute de alin. (1) lit. d) -i) si deciziile presedintelui biroului electoral al sectiei de votare de a permite sau nu exercitarea dreptului de vot se consemneaza în scris în formularul privind consemnarea cazurilor deosebite semnalate de SIMPV al carui model este prevazut la anexa nr. 1.</p>
<p>h) pentru alegatorul român care este omis din lista electorala permanenta si nu detine pasaport simplu electronic ori pasaport simplu temporar cu mentionarea tarii de domiciliu, mesajul va fi "Alegatorul român cu CNP nu este înscris în listele electorale permanente.";</p>	
<p>i) pentru alegatorul român în privinta caruia Autoritatea Electorala Permanenta a fost informata ca a fost înscris în listele electorale ale altui stat membru al Uniunii Europene, mesajul va fi "Alegatorul român (Se înscriu numele si prenumele.) cu CNP, figureaza ca a fost înscris în listele electorale ale statului".</p>	

DECLARAȚIE

Subsemnatul/a _____,
 CNP _____, domiciliat în
 _____), strada
 _____, nr. _____,
 județul/sectorul _____, înscris în listele electorale ale
 _____**),
 declar pe propria răspundere, sub sancțiunea prevăzută de art. 326 din Legea nr.
 286/2009 privind Codul penal, cu modificările și completările ulterioare, că nu
 mi-am exercitat dreptul de vot la alegerile pentru Parlamentul European din anul
 2019, în alt stat membru al Uniunii Europene.

Data _____

Semnătura _____

*) În cazul cetățeanului român cu domiciliul în străinătate se va menționa „străinătate” urmat de adresa completă.

**) Se înscrie denumirea statului membru al Uniunii Europene.

Alegătorii resortisanți care sunt înscrși în listele electorale ale alui stat trebuie să semneze o declarație pe proprie răspundere potrivit căreia nu și-a exercitat dreptul de vot la același scrutin în alt stat membru al Uniunii Europene (**BUG 6/2019, art 1(5) c**)

Art. 5. -

(1) La alegerile pentru membrii din România în Parlamentul European din anul 2019, în cadrul operațiunii de verificare a cetăteniei, numelui, prenumelui și datei nasterii alegătorului comunitar care se

prezintă la secția de votare, în interfața ADV pot apărea unul sau mai multe din următoarele mesaje:

(2)

<p><i>a) pentru alegătorul comunitar care se regăsește în copiile de pe listele electorale speciale ale secției respective, mesajul va fi "Alegătorul comunitar", (Se înscriu numele și prenumele.) născut în data de, este înscris în copia de pe lista electorală specială a acestei secții de votare la poziția nr.";</i></p>	<p><i>dupa ce validează operațiunea de preluare a datelor personale ale alegătorului comunitar care s-a prezentat la vot, operatorul de calculator preda, de îndată, documentul de identitate prezidentului biroului electoral al secției de votare sau altui membru desemnat de către acesta, cu indicarea numărului poziției la care este înscris alegătorul.</i></p>
<p><i>b) pentru alegătorul comunitar care se prezintă la vot la o secție de votare unde nu este înscris în copia de pe lista electorală specială, mesajul va fi "Alegătorul comunitar", (Se trec numele și prenumele.) născut în data de, este înscris în copia</i></p>	<p><i>operatorul de calculator validează operațiunea de preluare în ADV a codului numeric personal al alegătorului comunitar care s-a prezentat la vot numai în baza acordului verbal al prezidentului biroului</i></p>

<p>de pe lista electorală specială a Secției de votare nr. din localitatea, județul";</p>	<p>electoral al secției de votare de a permite exercitarea dreptului de vot.</p>
<p>c) pentru alegatorul comunitar care figurează ca a fost înscris deja în SIMPV la același scrutin în țară, mesajul va fi "Alegatorul comunitar, (Se înscriu numele și prenumele.) născut în data de, figurează ca a fost înscris în SIMPV la Secția de votare nr. din localitatea, județul, la ora";</p>	<p>operatorul de calculator are obligația de a preda, de îndată, documentul de identitate președintelui biroului electoral al secției de votare și de a-i aduce la cunoștință mesajul sau mesajele aparute în interfața ADV.</p>
<p>d) pentru alegatorul comunitar care figurează ca a fost înscris deja în SIMPV în străinătate, mesajul va fi "Alegatorul comunitar, (Se înscriu numele și prenumele.) născut în data de, figurează ca a fost înscris în SIMPV la Secția de votare nr. din localitatea, statul, la ora";</p>	<p>operatorul de calculator validează operațiunea de preluare în ADV a codului numeric personal al alegatorului comunitar care s-a prezentat la vot numai în baza deciziei președintelui biroului electoral al secției de votare de a permite exercitarea dreptului de vot.</p>
<p>e) pentru alegatorul comunitar care este omis din copia de pe lista electorală specială, mesajul va fi "Persoana, (Se înscriu numele și prenumele.) născută în data de, nu este înscrisă în copiile de pe listele electorale speciale."</p>	<p>(6) Cazurile prevăzute de alin. (1) lit. c) -e) și deciziile președintelui biroului electoral al secției de votare de a permite sau nu exercitarea dreptului de vot se consemnează în scris în formularul privind consemnarea cazurilor deosebite semnalate de SIMPV, al cărui model este prevăzut în anexa nr. 1.</p>

Art. 6. -

(1) Datele personale ale alegătorilor care au formulat cereri de votare prin intermediul urnei speciale sunt preluate prin tastarea corespunzătoare a acestora în secțiunea destinată acestui scop în interfața ADV.

(2) În cadrul operațiunii de verificare a codului numeric personal al alegătorului prin ADV, în interfața ADV pot apărea unul sau mai multe dintre mesajele prevăzute de art. 4 sau 5, după caz.

(3) La solicitarea președintelui biroului electoral al secției de votare făcută înaintea plecării echipei de membri ai biroului electoral al secției de votare care însoțeste urna specială, operatorul de calculator poate repeta operațiunea prevăzută la alin. (1) și (2).

(4) La momentul întoarcerii echipei de membri ai biroului electoral al secției de votare care însoțeste urna specială, operatorul de calculator reintroduce în ADV, în scopul validării, datele personale ale alegătorului care a votat prin intermediul urnei speciale, în baza semnăturii din extrasul din lista electorală suplimentară.

(5) Prevederile alin. (1) - (4) se aplică numai în cazul secțiilor de votare organizate pe teritoriul României.

Art. 7. -

În cazul alegătorilor care au formulat cereri de votare prin intermediul urnei speciale și care se prezintă la secția de votare, în interfața ADV poate apărea unul din următoarele mesaje:

a) pentru alegătorul român care a formulat cerere de votare prin intermediul urnei speciale, mesajul va fi "Alegătorul român, (Se trec numele și prenumele.) cu CNP, figurează ca a fost înscris în SIMPV cu cerere de vot cu urna specială la secția de votare nr. din localitatea, județul, la ora";

b) pentru alegătorul comunitar care a formulat cerere de votare prin intermediul urnei speciale, mesajul va fi "Alegătorul comunitar, (Se înscriu numele și prenumele.) născut în data de, figurează ca a fost înscris în SIMPV cu solicitare de urnă specială la secția de votare nr. din localitatea, județul, la ora".

Hotărârea AEP nr. 12/2019 – pentru referendum

Art. 5. — (1) La referendumul național, în cadrul operațiunii de verificare a codului numeric personal al alegătorului român care optează să voteze pentru referendumul național, în interfața aplicației informatice pentru verificarea dreptului de vot, denumită în continuare ADV, pot apărea unul sau mai multe dintre următoarele mesaje:

a) pentru alegătorul care se regăsește în listele electorale permanente ale secției respective, mesajul va fi: „Alegătorul, (Se înscriu numele și prenumele.) cu CNP, este înscris în lista electorală permanentă a acestei secții de votare la poziția nr.

- b) pentru alegătorul care se prezintă la vot la o secție de votare unde nu este înscris în lista electorală permanentă, mesajul va fi: „Alegătorul, (Se trec numele si prenumele.) cu CNP, este înscris în lista electorală permanentă a Secției de votare nr din localitatea , județul”;
- c) pentru alegătorul care deține pașaport simplu electronic ori pașaport simplu temporar cu menționarea țării de domiciliu, mesajul va fi: „Alegătorul CRDS cu CNP nu este înscris în listele electorale permanente.”
- d) pentru persoana care nu a împlinit vârsta de 18 ani până în ziua votării inclusiv, mesajul va fi: „Persoana cu CNP nu a împlinit vârsta de 18 ani!”
- e) pentru persoana căreia i s-a interzis exercitarea dreptului de vot sau care a fost pusă sub interdicție, mesajul va fi: „Persoana (Se înscriu numele si prenumele.) cu CNP , figurează cu dreptul de vot interzis!”
- f) pentru alegătorul care figurează că a fost înscris deja în SIMPV la același scrutin în țară, mesajul va fi: „Alegătorul, (Se înscriu numele si prenumele.) cu CNP , figurează că a fost înscris în SIMPV la Secția de votare nr. din localitatea, județul , la ora ”;
- g) pentru alegătorul care figurează că a fost înscris deja în SIMPV la același scrutin în străinătate, mesajul va fi: „Alegătorul, (Se înscriu numele si prenumele.) cu CNP figurează că a fost înscris în SIMPV la Secția de Votare nr din localitatea statutul la ora “
- h) pentru alegătorul care este omis din lista electorală permanentă și nu deține pașaport simplu electronic ori pașaport simplu temporar cu menționarea țării de domiciliu, mesajul va fi: „Alegătorul român cu CNP ... nu este înscris în listele electorale permanente.”

(2) Operațiunea de preluare în ADV a codului numeric personal al alegătorului care a optat să voteze pentru referendumul național din 26 mai 2019 **se realizează cu aplicarea corespunzătoare a prevederilor Hotărârii Autorității Electorale Permanente nr. 11/2019 (vezi mai sus)** privind unele măsuri pentru buna organizare și desfășurare a alegerilor pentru membrii din România în Parlamentul European din anul 2019.

Disfuncționalitățile SIMPV

Art. 3, Hotărârea AEP nr. 11/2019; referință la Art. 24, Hotărârea AEP nr. 9/2015

Art. 24. - (1) Disfuncționalitatea SIMPV nu determină suspendarea sau întreruperea votării.

(2) Operatorul de calculator va aduce de îndată la cunoștința președintelui biroului electoral al secției de votare următoarele situații:

- a) defecțiuni ale terminalului informatic sau ale echipamentelor conexe;
- b) defecțiuni ale conexiunilor la internet;
- c) imposibilitatea de a accesa și/sau de a efectua operațiuni în interfața ADV în modul on-line;
- d) întârzierile mai mari de 2 minute în primirea mesajelor prevăzute de prezentele norme metodologice.

(3) Defecțiunile prevăzute la alin. (2) lit. b) -d) sunt semnalate de către ADV prin mesaje specifice.

(4) În situațiile prevăzute la alin. (2), biroul electoral al secției de votare va întocmi un proces-verbal în care vor fi consemnate aspectele constatate, precum și durata disfuncționalității. Procesul-verbal, al cărui model este prevăzut la anexa nr. 2, se semnează de către președintele biroului electoral al secției de votare, precum și de către operatorul de calculator.

(5) Apariția și încetarea disfuncționalității Sistemului informatic de monitorizare a prezenței la vot și de prevenire a votului ilegal sunt notificate telefonic biroului electoral ierarhic superior, precum și centrului de suport, de către președintele biroului electoral al secției de votare.

(6) Serviciul de Telecomunicații Speciale, cu sprijinul Institutului Național de Statistică, asigură asistența tehnică în vederea remedierii cauzelor care au condus la disfuncționalitatea SIMPV.

Art. 25. - (1) Pe perioada disfuncționalității SIMPV, în cazul în care terminalul informatic este funcțional, alegătorii prezintă actele de identitate operatorului de calculator care consemnează în ADV, în modul off-line, codurile numerice personale ale alegătorilor care se prezintă la vot.

(2) Pe perioada disfuncționalității SIMPV, în cazul în care terminalul informatic nu este funcțional, alegătorii prezintă actele de identitate

membrului biroului electoral al secției de votare desemnat de președintele acestuia, care consemnează, în formularul al cărui model este prevăzut la anexa nr. 3, codurile numerice personale ale alegătorilor și ora la care s-au prezentat la vot.

(3) După încetarea disfuncționalității terminalului informatic sau după înlocuirea acestuia de către Serviciul de Telecomunicații Speciale, până la ora 21,00 a zilei votării, operatorul de calculator va introduce codurile numerice personale ale alegătorilor care s-au prezentat la vot pe perioada disfuncționalității acestuia.

(4) După încetarea disfuncționalității SIMPV, în cazul în care terminalul informatic este funcțional, datele înscrise în ADV în modul off-line, sunt transmise automat către Sistemul informatic central.

(5) Rezultatul verificărilor pentru fiecare alegător care a votat pe durata disfuncționalității SIMPV va fi adus la cunoștința președintelui biroului electoral al secției de votare și a membrilor acestuia de către operatorul de calculator și va fi consemnat în formularul al cărui model este prevăzut în anexa nr. 3, care va fi semnat de către președintele biroului electoral al secției de votare și de către operatorul de calculator.

Art. 26. - *(1) În situația în care terminalul informatic este încă nefuncțional la momentul încheierii procesului-verbal de consemnare a rezultatelor votării, formularele prevăzute la art. 25 alin. (2) sunt predate reprezentanților Autorității Electorale Permanente, aflați la sediile birourilor electorale județene sau al biroului electoral al municipiului București.*

(2) În situația în care SIMPV este încă nefuncțional la momentul încheierii procesului-verbal de consemnare a rezultatelor votării, formularele prevăzute la art. 25 alin. (2) întocmite în străinătate sunt predate misiunilor diplomatice și oficiilor consulare, care au obligația de a le digitiza și transmite electronic Autorității Electorale Permanente.

(3) Datele înscrise în formularele prevăzute la alin. (1) sunt digitizate de către Autoritatea Electorală Permanentă, cu sprijinul Institutului Național de Statistică și al Serviciului de Telecomunicații Speciale.

➤ Sistemul SIMPV are și rolul de a înregistra procedurile de numărare a voturilor. Vezi secțiunea închiderea secției și numărarea voturilor

Întrebări pentru membrii BESV

Observatorii trebuie să discute cu mai mulți membri ai BESV care reprezintă diferite partide politice. Printre întrebările ce pot fi adresate membrilor secției de votare se numără următoarele:

- Cum au fost selectați membrii comisiei? Reprezintă ei partidele politice? Care este profesia lor în mod obișnuit?
- Sunt prezenți toți membrii comisiei? Există membri care au fost împiedicați să facă parte din comisie?
- Cum sunt împărțite îndatoririle membrilor comisiei secției de votare pentru a asigura eficiența și siguranța votării?
- Membrii comisiei de votare au participat la o instruire formală?
- Când au fost primite buletinele de vot și celelalte materiale necesare votării și cum au fost păstrate acestea înainte de ziua alegerilor?
- Câte buletine de vot au fost primite inițial de secția de votare respectivă?
- Există suficiente buletine de vot și materiale necesare votării?
- Care este numărul total al alegătorilor înscriși pe liste de alegători la secția de votare respectivă și câți alegători s-au prezentat la vot?
- Există o listă de alegători care votează la domiciliu cu urna specială și, dacă da, există un număr neobișnuit de mare de alegători pe listă?
- Au existat cazuri în care alegătorii au fost împiedicați să voteze deoarece numele lor nu apărea pe liste la această secție de votare? Dacă unii alegători nu s-au prezentat cu actele de identitate necesare, cum s-a rezolvat această problemă?
- Au avut loc tulburări sau nereguli, au fost primite reclamații, și cum au fost rezolvate?

Observatorii trebuie să încerce să stabilească dacă membrii comisiei par a fi bine instruiți și s-au familiarizat cu procedurile de votare, dacă par a fi liberi să discute despre îndatoririle lor, precum și dacă par să-și îndeplinească îndatoririle în mod imparțial.

Observarea scrutinului în cadrul secțiilor de votare

Dincolo de conversația cu membrii comisiei, observatorii trebuie să urmărească cu atenție toate procedurile desfășurate la secția de votare. Observatorii trebuie să decidă pe baza judecății personale dacă anumite aspecte sau proceduri prezintă nereguli și să le semnaleze.

Printre problemele și procedurile care trebuie urmărite se numără următoarele:

- Există indicii de dezorganizare, ca de exemplu cozi neobișnuit de lungi sau întârzieri excesive?
- În secția de votare există materiale de campanie electorală sau se desfășoară activități de campanie electorală?
- Se încearcă să se solicite alegătorilor să voteze într-un anumit fel, sau se exercită presiuni asupra acestora? Există indicii privind anumite acțiuni de intimidare?
- În secțiile de votare se află reprezentanți ai poliției, ai forțelor de ordine sau ai autorităților guvernamentale?
- Sunt prezente în secția de votare alte persoane care nu par a avea funcții oficiale?
- Procesul de votare este administrat de alte persoane decât membrii comisiei, respective operatorul de calculator sau membrii comisiei primesc instrucțiuni de la alte persoane?
- Cum se stabilește identitatea alegătorilor? Alegătorii prezintă documentele necesare?
- Sistemul SIMPV este funcțional?
- Alegătorii semnează în listele de alegători, iar cărțile lor de identitate sunt marcate cu timbrul autocolant?
- Există semnături aparent identice în lista de alegători?
- Există cazuri în care alegătorii sunt împiedicați să voteze deoarece nu sunt înscrși în liste?
- Buletinele de vot au ștampila secției de votare?
- Alegătorii primesc mai multe buletine de vot, sau există alte indicii privind votarea multiplă?
- Există indicii privind introducerea în urnă a mai multor buletine de vot decât cele la care au dreptul alegătorii?
- Alegătorii manifestă o bună înțelegere a procesului electoral, sau există un număr mare de alegători care solicită ajutor?
- Formatul secției de votare ar putea fi cauza compromiterii secretului votului?
- Alegătorilor li se permite să intre însoțiți în cabina de vot?
- Există alegători care votează în afara cabinei de vot?
- Sediul secției de votare este accesibil pentru o persoană cu handicap neasistată?
- Alegătorii care au nevoie de asistență primesc ajutorul adecvat?
- Urnele sunt amplasate în raza vizuală a comisiei electorale și a

observatorilor?

- Urnele sunt sigilate corespunzător?
- Toate procedurile de votare sunt urmate eficient și adecvat?

Alte contacte stabilite la secțiile de votare

Pe lângă discuțiile cu membrii secțiilor de votare și constatările independente, observatorii trebuie să încerce să discute cu alți observatori sau delegați ai mass media sau partidelor politice întâlniți în secția de votare. Comentariile acestora pot oferi informații suplimentare privind atmosfera în care se desfășoară votarea la respectiva secție de votare și activitatea membrilor comisiei.

Posibile probleme de luat în considerare în timpul votării:

- Prezența reprezentanților poliției sau autorităților locale în vecinătatea secției de votare poate fi un instrument de intimidare, deoarece poate sugera că autoritățile monitorizează prezentarea sau neprezentarea alegătorilor la vot.
- Acțiuni inoportune din partea forțelor de ordine și/sau poliției, ca de exemplu notarea sau raportarea prin telefon a datelor privind prezența la vot sau rezultatelor.
- Prezența unor grupuri numeroase de alegători în vecinătatea secțiilor de votare poate indica faptul că participarea acestora la vot este coordonată și/sau nu rezultă din voința proprie; observatorii trebuie să cerceteze dacă asemenea grupuri sunt însoțite de persoane care le coordonează și dacă există indicii privind mita electorală.
- Utilizarea neregulamentară a urnelor mobile (observatorii trebuie să rețină că numai alegătorii care au depus cerere scrisă pot utiliza urna mobilă).
- Înscrieri foarte numeroase în listele suplimentare. În timpul votării, înainte de a ieși din secția de votare (pentru orice motiv, inclusiv însoțirea urnei mobile) este recomandat ca observatorii să noteze de fiecare dată numărul alegătorilor înscrisi pe liste suplimentare și să-l compare cu numărul alegătorilor înscrisi pe liste suplimentare la întoarcerea observatorului în secția de votare, pentru a putea afla dacă într-un timp scurt comisia a înscris în liste speciale un număr anormal de mare de alegători.
- Urnă nesigilată (starea sigiliilor nu se menționează separat în procesul verbal).
- Confuzie sau lipsă de organizare, cazuri în care membrii comisiilor de

votare nu urmează procedurile

- Prezența persoanelor neautorizate în secțiile de votare
- Desfășurarea activităților de campanie în ziua votării, materiale de campanie în secțiile de votare
- Deschiderea cu întârziere a secțiilor de votare, întârzieri excesive în administrarea votării
- Limitarea dreptului alegătorilor de a-și exprima votul
- Cazurile în care identitatea alegătorilor nu este verificată
- Cazurile în care secretul votului nu este asigurat, cabine de vot deschise
- Inadvertențe în listele de alegători
- Votarea în grup, votarea prin reprezentanți, votul multiplu
- Introducerea în urnă a mai multor buletine de vot decât cele la care au dreptul alegătorii
- Buletine de vot dinainte marcate
- Absența materialelor electorale necesare
- Activități inoportune din partea reprezentanților candidaților sau partidelor politice, imixțiuni în activitatea comisiilor electorale sau observatorilor
- Influența autorităților sau partidelor locale în secțiile de vot. Se poate întâmpla ca persoane care nu fac parte din biroul electoral să încerce să influențeze procesul electoral prin presiuni asupra alegătorilor, observatorilor, celorlalți reprezentanți ai partidelor etc. În acest context, adresați-vă președintelui biroului electoral, pentru a lua măsuri și comunicați cu organizația care v-a acreditat sau sunați la call center
- Transportul organizat al alegătorilor. Deși nu este o infracțiune în sine, poate deseori implica influențarea alegătorilor sau chiar mituirea acestora. Dacă observați astfel de activități, este de dorit să urmăriți activitatea pe termen mai lung, să notați numerele de înmatriculare și să le comunicați coordonatorului
- Necunoașterea legislației de către membrii biroului electoral. Dacă observați probleme care rezultă din astfel de cauze, cel mai important este să faceți o observație, pornind de la textul legal, reproduș cât mai exact. Rețineți că nu faceți parte din biroul electoral, așadar nu încercați să controlați organizarea alegerilor. Nu participați la luarea deciziilor sau la numărarea voturilor.

Închiderea secției și numărarea voturilor (Formular C)

Art 48, Legea 33/2007

(1) La ora 21,00 președintele biroului electoral al secției de votare declară votarea încheiată și dispune închiderea sălii unde se votează.

(2) Alegătorii care la ora 21,00 se află în sala unde se votează pot să își exercite dreptul de vot.

Art 49, Legea 33/2007; Art 41, Legea 3/2000 – etapele numărării voturilor

Articolele din cele două legi sunt descrise amănunțit în Decizia BEC 73D/2019, reprodusă parțial mai jos:

Art. 1. - (1) După încheierea votării și închiderea localului secției de vot, președintele biroului electoral al secției de votare se va asigura că operatorul de calculator va apăsa în aplicație butonul de închidere a secției de votare și va începe înregistrarea audio-video a operațiunilor din secția de votare.

(3) Operatorul de calculator va așeza tableta într-un loc fix, care să ofere o perspectivă cât mai clară asupra locului în care se desfășoară numărarea buletinelor de vot.

(4) Operatorul de calculator va lua măsurile tehnice necesare pentru asigurarea continuității înregistrării audio-video a operațiunilor din secția de votare.

(5) Președintele biroului electoral al secției de votare va lua măsuri pentru ca înregistrarea audio-video a operațiunilor realizate de la încheierea votării și până la părăsirea localului secției de vot de către membrii biroului electoral al secției de votare să decurgă în mod neîntrerupt, fără a fi obstrucționată de către nicio persoană prezentă în secția de votare.

Art. 2. - Președintele, în prezența membrilor biroului electoral al secției de votare, efectuează următoarele operațiuni, după cum urmează:

a) verifică starea sigiliilor de pe urnele de votare, sigilează fanta urnelor de votare, introduce ștampilele cu mențiunea „VOTAT” într-un plic care se sigilează prin aplicarea ștampilei de control a secției de votare. Dispariția uneia sau mai multor ștampile se consemnează în procesul-verbal ce va însoți predarea materialelor primite la judecătoria în a cărei rază teritorială își are sediul;

b) **anulează buletinele de vot neîntrebuițate**, prin înscrierea pe diagonala primei pagini a mențiunii „ANULAT” și aplicarea ștampilei de control a secției de votare; în cazul în care există pachete cu buletine de vot intacte, mențiunea „ANULAT” se aplică o singură dată pe pachetul respectiv; numărul acestor buletine se scrie:

la pct. d din procesul-verbal în cazul alegerilor membrilor din România în Parlamentul European;

la pct. 4 pentru fiecare proces-verbal al celor două întrebări de la Referendumul național;

c) pentru alegerea membrilor din România în Parlamentul European **stabilește numărul alegătorilor înscriși** în lista electorală permanentă, respectiv în copia listei electorale speciale primite din partea primarului unității administrativ-teritoriale în a cărei rază își are sediul secția de votare; este interzis, sub sancțiunile prevăzute de lege, ca pe aceste liste să existe ștersături, modificări sau completări, cu excepțiile prevăzute la art. 12 alin. (14) și (15) și art. 47 alin. (2) din Legea nr. 33/2007 privind organizarea și desfășurarea alegerilor pentru Parlamentul European, republicată, cu modificările ulterioare. Rezultatul numărării se va înscrie la pct. al, respectiv pct. a2, din procesul-verbal. Numărul total al alegătorilor înscriși în lista electorală permanentă, respectiv în copia listei electorale speciale se va calcula prin adunarea pct. al cu pct. a2 și se va completa la pct. a din procesul-verbal.

d) pentru fiecare dintre întrebările de la Referendumul național **stabilește numărul alegătorilor înscriși în lista electorală permanentă** primită din partea primarului unității administrativ-teritoriale în a cărei rază își are sediul secția de votare. Rezultatul numărării se va înscrie la pct. 1 din fiecare proces-verbal;

e) pentru alegerea membrilor din România în Parlamentul European **stabilește numărul alegătorilor prezenți la urne**, prin numărarea semnăturilor înscrise pe listele electorale existente în secția de votare. Rezultatele vor fi consemnate în procesul-verbal la pct. b1, pct. b2, respectiv pct. b3. Numărul total al alegătorilor care s-au prezentat la urne se va calcula prin adunarea pct. b1 cu pct. b2 și pct. b3 și se va completa la pct. b din procesul-verbal;

f) pentru fiecare dintre întrebările de la referendumul național **stabilește numărul alegătorilor prezenți la urne**, prin numărarea semnăturilor înscrise pe listele electorale existente în secția de votare. Rezultatul va fi consemnat în fiecare proces-verbal la pct. 2;

e) desigilează toate urnele de vot și separă buletinele de vot pe trei categorii: alegerea membrilor din România în Parlamentul European,

întrebarea nr. 1 la referendumul național și întrebarea nr. 2 la referendumul național.

Art. 3. - Președintele biroului electoral al secției de votare, în prezența celorlalți membri, **numără voturile și consemnează rezultatele votării, întâi pentru alegerile pentru Parlamentul European, apoi pentru întrebarea nr. 1 la referendumul național și apoi pentru întrebarea nr. 2 la referendumul național, după cum urmează:**

- 1) numără voturile valabile exprimate pentru alegerea membrilor din România în Parlamentul European și le separă pe competitori electorali
- 2) numără voturile valabile exprimate pentru întrebarea nr. 1 la referendumul național și separă opțiunile pentru „DA” de opțiunile pentru „NU”;
- 3) numără voturile valabile exprimate pentru întrebarea nr. 2 la referendumul național și separă opțiunile pentru „DA” de opțiunile pentru „NU”;
- 4) numără voturile nule, separat pentru fiecare scrutin și pentru fiecare întrebare;
- 5) înscrie numărul voturilor valabil exprimate pentru alegerea membrilor din România în Parlamentul European la pct. e din procesul-verbal, iar numărul voturilor nule la pct. f din procesul-verbal; înscrie numărul voturilor valabil exprimate obținute de fiecare listă de candidați și de fiecare candidat independent la alegerea membrilor din România în Parlamentul European la pct. g din procesul-verbal;
- 6) în cazul celor două întrebări din cadrul referendumului național înscrie, pentru fiecare întrebare, numărul voturilor valabil exprimate pentru răspunsul „DA” la pct. 5 din procesul-verbal corespunzător, numărul voturilor valabil exprimate pentru răspunsul „NU” la pct. 6 din procesul-verbal corespunzător, iar numărul voturilor nule la pct. 7 din procesul-verbal corespunzător;
- 7) asigură introducerea electronică a rezultatelor votării de către operatorul de calculator al biroului electoral al secției de votare în procesul-verbal electronic, prin înscrierea acestora în aplicația informatică destinată acestui scop, instalată pe terminalul informatic (tableta) pus la dispoziție de către Serviciul de Telecomunicații Speciale conform Ordonanței de urgență a Guvernului nr. 6/2019 privind unele măsuri pentru buna organizare și desfășurare a alegerilor pentru membrii din România în Parlamentul European din anul 2019. Aplicația informatică menționată va asigura verificarea îndeplinirii corelațiilor legale dintre datele care sunt introduse în procesul-verbal electronic (cheile legale de control) și va semnala eventualele erori sau neconcordanțe care trebuie corectate/remediate

pentru a asigura încheierea proceselor-verbale cu respectarea corelațiilor prevăzute de lege;

8) va asigura înscrierea corectă în procesul-verbal electronic a voturilor valabil exprimate pentru fiecare partid politic, alianță politică, alianță electorală, organizație a cetățenilor aparținând minorităților naționale și candidat independent, în conformitate cu rezultatele numărării voturilor pentru alegerea membrilor din România în Parlamentul European;

9) dacă există atenționări sau erori semnalate de către aplicație se fac reverificări și corecturi, după caz;

10) după realizarea acțiunilor de la pct. 1-9 va asigura încărcarea în serverul Biroului Electoral Central a datelor înscrise în procesul-verbal electronic, prin apăsarea butonului corespunzător din aplicația informatică menționată la pct. 7);

11) după încărcarea procesului-verbal electronic, va asigura completarea proceselor-verbale pe hârtie în trei exemplare cu pix de culoare albastră sau neagră, care vor fi semnate olograf de către membrii secției de votare. Se va asigura că datele consemnate în aceste procese-verbale sunt identice cu cele introduse anterior în aplicația informatică de la pct. 7); în acest scop, în aplicația informatică va rămâne afișat pe ecran procesul-verbal electronic transmis conform pct. 10);

12) după completarea proceselor-verbale pe hârtie și semnarea acestora de către membrii biroului electoral al secției de votare, va asigura fotografierea în aplicația informatică a fiecărei pagini a unui exemplar al procesului-verbal de către operatorul de calculator prin apăsarea butonului corespunzător din aplicație;

13) operațiunile de la pct. 7)-II) se vor realiza pe rând, întâi pentru alegerile pentru Parlamentul European, apoi pentru întrebarea nr. 1 la referendumul național și apoi pentru întrebarea nr. 2 la referendumul național;

14) înainte de finalizarea operațiunilor, dacă în pașii aferenți consemnării rezultatelor întrebării 1 sau întrebării 2 de la referendumul național se identifică buletine de vot de la alegerea membrilor din România în Parlamentul European sau de la întrebarea 1 se vor repeta pașii de la pct. 1)-11) pentru procesul-verbal corespunzător.

Art. 4. - După finalizarea pașilor de la art. 3 operatorul de calculator va asigura transmiterea proceselor-verbale electronice încărcate în sistem și a fotografiilor de la art. 3 pct. 12) către sistemul informatic de centralizare, prin apăsarea butonului „Finalizare proces electoral”; dacă în momentul finalizării procesului electoral nu există conexiune la SIMPV, va asigura transmiterea în sistem a proceselor-verbale de îndată ce terminalul informatic va avea conexiune la SIMPV.

Art. 5. - (1) Dacă în momentul consemnării rezultatului votării nu se pot finaliza operațiunile de completare a procesului-verbal întrucât, chiar și după reverificări, cheile de validare nu sunt respectate, președintele biroului electoral al secției de votare trebuie să apeleze numărul unic al centrului de suport tehnic de unde va fi redirecționat către statisticienii din cadrul aparatului tehnic auxiliar al biroului electoral de la nivelul județului în raza teritorială a căruia se află secția de votare.

(2) Dacă pe parcursul desfășurării procesului electoral apar alte incidente decât cele legate de funcționarea SIMPV, președintele biroului electoral al secției de votare din țară poate apela numărul unic al centrului de suport tehnic de unde va fi redirecționat către persoanele special desemnate din cadrul biroului electoral de la nivelul județului sau, după caz, sectorului în raza teritorială a căruia se află secția de votare.

Art. 6. - (1) Pentru centralizarea rezultatelor la referendumul național din 26 mai 2019 se va folosi infrastructura și sistemele informatice utilizate la alegerile membrilor din România în Parlamentul European din data de 26 mai 2019. Se va respecta fluxul de centralizare pentru alegerile membrilor din România în Parlamentul European din data de 26 mai 2019 descris în Decizia nr. 16/2019 a Biroului Electoral Central. [...]

Consemnarea rezultatelor în procesele verbale

Se încheie trei copii după procesele verbale pentru europarlamentare și două pentru referendum.

Art 49, Legea 33/2007 – procesul verbal europarlamentare⁶

Procesul verbal se încheie în trei copii.

(5) Procesul-verbal se semnează de președintele biroului electoral al secției de votare și de ceilalți membri și va purta ștampila de control a biroului electoral. Lipsa semnăturilor unor membri ai biroului secției de votare nu influențează valabilitatea procesului-verbal. Președintele va menționa motivele care au împiedicat semnarea.

(6) Un exemplar al procesului-verbal se afișează la loc vizibil, la sediul biroului electoral al secției de votare.

⁶ Poți vedea aici modele de procese verbale pentru alegerile europarlamentare www.roaep.ro/legislatie/articole-legislatie/hotararea-guvernului-nr-226-2019-privind-stabilirea-modelului-proceselor-verbale-de-consemnare-si-centralizare-a-rezultatelor-votarii-la-alegerile-pentru-membrii-din-romania-in-parlamentul-european-d/

(7) Membrii birourilor electorale ale secțiilor de votare li se eliberează, la cerere, o copie de pe procesul-verbal, certificată de către toți cei care au semnat originalul.

(8) Două exemplare ale procesului-verbal prevăzut la alin. (3), însoțite de toate întâmpinările și contestațiile privitoare la operațiunile electorale ale biroului electoral al secției de votare, buletinele de vot nule și cele contestate, precum și listele electorale utilizate alcătuiesc un dosar sigilat și ștampilat. În cel mult 24 de ore de la încheierea votării, dosarul este înaintat biroului electoral județean sau, după caz, biroului electoral al sectorului municipiului București de către președintele biroului electoral al secției de votare, cu pază înarmată, însoțit, la cerere, de alți membri ai biroului electoral respectiv.

(9) Procesele-verbale întocmite de birourile electorale ale secțiilor de votare din străinătate, însoțite de toate întâmpinările și contestațiile privitoare la operațiunile electorale ale biroului electoral al secției de votare, sunt transmise prin mijloace electronice la biroul electoral pentru secțiile de votare din străinătate, prin grija misiunilor diplomatice și a consulatelor, în cel mult 24 de ore de la primirea acestora. Exactitatea datelor din aceste procese-verbale este confirmată telefonic de către președintele sau locțiitorul biroului electoral pentru secțiile de votare din străinătate, care contrasemnează și ștampilează documentele primite. Procesele-verbale contrasemnate sunt utilizate în centralizarea rezultatelor votării.

Art 43, Legea 3/2000 – procesul verbal pentru referendum

(1) Pentru consemnarea rezultatelor referendumului național se întocmesc procese-verbale ale căror modele sunt prevăzute în anexele nr. 2-4.

(2) Rezultatul referendumului local se consemnează în procese-verbale ale căror modele sunt prevăzute în anexele nr. 5 și 6.

(1) Procesul-verbal pentru consemnarea rezultatului referendumului, însoțit de buletinele de vot nule și cele contestate, de contestațiile formulate, de listele electorale permanente și de listele electorale suplimentare completate la secția de votare, va fi înaintat biroului electoral ierarhic superior de către președintele biroului electoral al secției de votare, însoțit de 2 membri ai biroului, stabiliți prin tragere la sorți, și de pază militară.

(2) În cazul referendumului național, procesele-verbale întocmite de birourile electorale ale secțiilor de votare din străinătate, însoțite de toate întâmpinările și contestațiile privitoare la operațiunile electorale ale biroului electoral al secției de votare, sunt transmise prin mijloace electronice la biroul electoral pentru secțiile de votare din străinătate, prin grija

reprezantațelor diplomatice, în cel mult 24 de ore de la primirea acestora. Exactitatea datelor din aceste procese-verbale este confirmată de către președintele biroului electoral pentru secțiile de votare din străinătate, care consemnează și ștampilează documentele primite. Procesele-verbale contrasemnate sunt utilizate în centralizarea rezultatului votării.

Procesele verbale pentru alegeri și referendum (datele completate electronic pe tabletă și fotografiile PV semnat de membrii BESV) sunt transmise prin intermediul tabletei (SIMPV) către stațiile de centralizare organizate pe lângă birourile electorale județene, unde sunt verificate ulterior să corespundă cu PV originale, care vor fi duse de către președintele BESV. În cazul în care datele nu corespund, modificări se pot face doar la decizia președintelui BEJ, BESMB, BESVS⁷.

Legea nu prevede că BESV trebuie să dea copii după PV și observatorilor, deci vă rugăm să fotografiați copiile PV afișate în secția de votare.

Înregistrarea audio-video cu ajutorul sistemului SIMPV

Art 3, OUG 6/2019

Art. 3. -

(1) La alegerile pentru membrii din România în Parlamentul European din anul 2019, operatorii de calculator asigură înregistrarea video-audio neîntreruptă a operațiunilor efectuate de către membrii birourilor electorale ale secțiilor de votare pentru numărarea voturilor.

(2) La alegerile pentru membrii din România în Parlamentul European din anul 2019, președintele biroului electoral al secției de votare asigură transmiterea prin mijloace electronice către Biroul Electoral Central a fotografiei procesului-verbal privind consemnarea rezultatelor votării.

(3) Înregistrările prevăzute la alin. (1) și fotografiile proceselor-verbale prevăzute la alin. (2) se realizează în localul de vot prin intermediul terminalelor informatice puse la dispoziție de Serviciul de Telecomunicații Speciale.

Posibile probleme de luat în considerare în timpul numărării voturilor:

- Înlocuirea urnei de vot cu o altă urnă de vot
- Adăugarea unor buletine de vot după deschiderea urnei de vot

⁷ Vezi toată procedura în decizia BEC 16D/2019, http://europarlamentare2019.bec.ro/wp-content/uploads/2019/03/dec_al_16.pdf

- Proceduri dezordonate de numărare a voturilor
- Participarea la numărarea voturilor a persoanelor neautorizate
- Personal insuficient pentru efectuarea și supravegherea numărării voturilor
- Excluderea unor membri ai comisiilor de votare sau unor observatori
- Invalidarea arbitrară sau inconsecventă a buletinelor de vot
- Pierderea unor buletine sau urne de vot
- Numărarea voturilor sau înregistrarea rezultatelor intenționat incorectă
- Păstrarea în condiții precare a buletinelor de vot neutilizate
- Procesele verbale ce conțin rezultatele scrutinului nu sunt completate la secția de votare sau sunt completate cu creionul și nu cu cerneală
- Refuzul de a pune la dispoziția observatorilor copii oficiale ale procesului verbal
- Transportarea materialelor electorale la biroul electoral de circumscripție nu se efectuează în condiții de siguranță
- Falsificarea sau înlocuirea proceselor verbale; și
- Lipsa transparenței sau proceduri nereglementare constatate în cursul centralizării voturilor.

V. CONTESTAȚII, CONTRAVENȚII, INFRAȚIUNI

Întâmpinări și contestații

Întâmpinările și contestațiile sunt o parte importantă a procesului de observare, astfel că vă rugăm să le acordați atenție sporită. Orice sesizare trebuie să se bazeze pe observație directă și nu pe informații obținute de la alte persoane.

O sesizare se face întâi verbal și ulterior scris, dacă nu se îndreaptă neregulile constatate. Vă rugăm să scrieți – pe cât posibil – realizați o copie sau o fotografie, al sesizării, numărul de înregistrare și confirmarea primirii de către președintele BESV. Dacă nici în urma sesizării scrise neregulile semnalate nu sunt rezolvate, vă rugăm să ne contactați de îndată pentru a comunica mai departe cu biroul electoral de circumscripție. Înainte de a face o sesizare la BEJ, vă rugăm să ne anunțați.

Întâmpinările ar trebui să conțină cel puțin destinatarul (președintele BESV), numele și prenumele observatorului, seria și numărul actului de identitate, calitatea (observator acreditat), relatarea neregulii cu cât mai multe detalii (pe cât se poate citați articole de lege sau hotărâri BEC), secția de votare, data și semnătura. Vă rugăm să ne trimiteți și nouă o copie a sesizării, în orice format posibil (fotografie, copie etc)

Pentru fapte grave (infrațiuni), vă rugăm să ne contactați cât mai curând pentru a lua o decizie împreună cu privire la modalitatea de soluționare.

Articole relevante (vezi secțiunea administrație electorală)

Art. 25 (1) d), Legea 33/2007 - BEC

Art. 27 (2), Legea 33/2007 - BEJ

Art. 28 (3) b) , Legea 33/2007 – BESV din străinătate

Art. 31 (1) e), Legea 33/2007 - BESV

Art. 46 (17), Legea 33/2007

(17) Președintele biroului electoral al secției de votare sau, în lipsa acestuia, locțiitorul este obligat să primească și să înregistreze orice sesizare scrisă cu privire la nereguli produse în timpul procesului de votare, înaintată de membri ai biroului electoral al secției de votare, candidați,

observatori ori alegători prezenți în secția de votare pentru exercitarea dreptului de vot. În cazul în care i se înaintează sesizarea în dublu exemplar, președintele biroului electoral al secției de votare, respectiv locțiitorul acestuia va menționa pe copia ce rămâne la persoana care înaintează sesizarea faptul că a luat cunoștință de sesizarea respectivă și numărul sub care aceasta este înregistrată.

Art. 53, Legea 33/2007

Constituie contravenții următoarele fapte:

p) refuzul de a primi și înregistra o sesizare scrisă înaintată în conformitate cu dispozițiile art. 46 alin. (17);

Infrațiuni și plângeri penale

Pentru fapte care privesc siguranța dumneavoastră personală sau celorlalți participanți la procesul electoral, puteți să sesizați de urgență primul echipaj de poliție sau suna de îndată la numărul de urgență 112. În orice situație, vă rugăm să ne contactați cu privire la aceste reclamații. Alternativ, puteți să intrați în prima secție de poliție sau parchet și redactați o plângere (dacă sunteți vătămat de infracțiune) sau un denunț (când cunoașteți despre o infracțiune).

Plângerea și denunțul se fac în scris și verbal. În scris va trebui să conțină: numele, prenumele, CNP, calitatea și domiciliul, descrierea faptei, precum și indicarea făptuitorului și a mijloacelor de probă, dacă sunt cunoscute. Puteți găsi modele de sesizări și plângeri penale pe pagina www.votcorect.ro și atașate acestui ghid (vezi p 49).

Vă rugăm să ne anunțați înainte de a face o sesizare, cu excepția situațiilor de urgență.

.Cine și unde poate sesiza comiterea unei infracțiuni?

Orice persoană poate sesiza poliția sau parchetul, după regulile generale de sesizare în legătură cu săvârșirea unei fapte penale prevăzute în Codul de procedură penală. Persoana care face sesizarea trebuie să ofere probe în susținerea demersului său (fotografii/înregistrări). Sesizările pot fi făcute și ulterior datei comiterii faptei. Infracțiunile la legea electorală sunt specificate **în Legea 286/2009 privind noul Cod Penal.**

Împiedicarea exercitării drepturilor electorale

Art. 385. - (1) Împiedicarea, prin orice mijloace, a liberului exercițiu al dreptului de a alege sau de a fi ales se pedepsește cu închisoarea de la 6 luni la 3 ani.

(2) Atacul, prin orice mijloace, asupra localului secției de votare se pedepsește cu închisoarea de la 2 la 7 ani și interzicerea exercitării unor drepturi.

Coruperea alegătorilor

Art. 386. - (1) Oferirea sau darea de bani, de bunuri ori de alte foloase în scopul determinării alegătorului să voteze sau să nu voteze o anumită listă de candidați ori un anumit candidat se pedepsește cu închisoarea de la 6 luni la 3 ani și interzicerea exercitării unor drepturi.

(2) Nu intră în categoria bunurilor prevăzute în alin. (1) bunurile cu valoare simbolică, inscripționate cu însemnele unei formațiuni politice.

Frauda la vot

Art. 387. - (1) Fapta persoanei care votează:

a) fără a avea acest drept;

b) de două sau mai multe ori;

c) prin introducerea în urnă a mai multor buletine de vot decât are dreptul un alegător

se pedepsește cu închisoare de la 6 luni la 3 ani sau cu amendă și interzicerea exercitării unor drepturi.

(2) Cu aceeași pedeapsă se sancționează utilizarea unei cărți de alegător sau a unui act de identitate nul ori fals sau a unui buletin de vot fals.

Art. 389. - (1) Violarea prin orice mijloace a secretului votului se pedepsește cu amendă.

(2) Dacă fapta a fost comisă de un membru al biroului electoral al secției de votare, pedeapsa este închisoare de la 6 luni la 3 ani sau amendă și interzicerea exercitării unor drepturi.

Nerespectarea regimului urnei de vot

Art. 390. - (1) Deschiderea urnelor, înainte de ora stabilită pentru închiderea votării, se pedepsește cu închisoare de la unu la 3 ani sau cu amendă și interzicerea exercitării unor drepturi.

(2) Încredințarea urnei speciale altor persoane decât membrilor biroului

electoral al secției de votare ori transportarea acesteia de către alte persoane sau în alte condiții decât cele prevăzute de lege se pedepsește cu închisoare de la 3 luni la 2 ani sau cu amendă și interzicerea exercitării unor drepturi.

Falsificarea documentelor și evidențelor electorale

Art. 391. - (1) Falsificarea prin orice mijloace a înscrisurilor de la birourile electorale se pedepsește cu închisoarea de la unu la 5 ani și interzicerea exercitării unor drepturi.

(2) Cu aceeași pedeapsă se sancționează și înscrierea în copia de pe lista electorală permanentă ori de pe lista electorală complementară a unor persoane care nu figurează în această listă.

(3) Introducerea în uz sau folosirea unui program informatic cu vicii care alterează înregistrarea ori însumarea rezultatelor obținute în secțiile de votare sau determină repartizarea mandatelor în afara prevederilor legii se pedepsește cu închisoarea de la 2 la 7 ani și interzicerea exercitării unor drepturi.

(4) Cu aceeași pedeapsă se sancționează introducerea de date, informații sau proceduri care duc la alterarea sistemului informațional național necesar stabilirii rezultatelor alegerilor.

Fapte săvârșite în legătură cu un referendum

*Art. 392. - Dispozițiile art. 385-391 se aplică în mod corespunzător și în cazul faptelor săvârșite cu prilejul unui referendum.
Sancționarea tentativei*

Art. 393. - Tentativa la infracțiunile prevăzute în art. 385 și art. 387-391 se pedepsește.

Contravenții

ALEGERI EUROPARLAMENTARE		
Articol	Contravenție	Instituție care constată și aplică sancțiune
Art 53	<p>i) neluarea de către organizatori a măsurilor necesare desfășurării normale a adunărilor electorale, precum și distribuirea și consumarea de băuturi alcoolice în timpul acestor adunări;</p> <p>k) nerespectarea dispozițiilor art. 35 <u>alin. (2)</u> și <u>(4)</u> și ale art. 40 <u>alin. (3)</u> - <u>(7)</u>; afișarea listelor electorale și a copiilor de pe acestea; distrugerea, deteriorarea, murdărirea, acoperirea prin scriere sau în orice mod a platformelor-program afișate sau a oricăror altor afișe ori anunțuri de propagandă electorală tipărite;</p> <p>n) tipărirea, fără drept, de buletine de vot în vederea utilizării acestora în ziua alegerilor;</p> <p>o) refuzul de a permite accesul persoanelor acreditate în localul secției de votare, cu excepția cazurilor în care președintele biroului electoral al secției de votare limitează accesul persoanelor acreditate în localul secției de votare datorită mărimii acestuia;</p> <p>q) refuzul de a se conforma dispozițiilor președintelui biroului electoral al secției de votare cu privire la asigurarea ordinii în localul de vot și în împrejurimi;</p> <p>r) înmânarea buletinului de vot unui alegător care nu prezintă actul sau, după caz, documentul de identitate ori care refuză să semneze în lista electorală în care este înscris pentru primirea buletinului de vot și a ștampilei cu mențiunea «VOTAT»; nerespectarea dispozițiilor art. 46 <u>alin. (8)</u></p> <p>t) continuarea propagandei electorale după încheierea acesteia, precum și sfătuirea în ziua votării a alegătorilor la sediul secțiilor de votare să voteze sau să nu voteze un anumit partid politic, alianță politică, alianță electorală, organizație a cetățenilor aparținând unei minorități naționale ori candidat independent;</p>	<p>ofițerii, agenții și subofițerii din cadrul Poliției Române, Poliției de Frontieră Română și Jandarmeriei Române - 54 (2) a</p>

	<p>w) încălcarea condițiilor de acreditare de către persoanele acreditate și operatorii de sondaj ai institutelor de sondare a opiniei publice, ai societăților comerciale ori ai organizațiilor neguvernamentale care au fost acreditate de Biroul Electoral Central prin decizie;</p> <p>z) nerespectarea dispozițiilor art. 40 <u>alin. (8) - (11)</u>;</p> <p>z¹) nerespectarea dispozițiilor art. 45 <u>alin. (12)</u>.</p>	
Art 53	<p>j) distrugerea, deteriorarea, murdărirea, acoperirea prin scriere sau în orice mod a listelor electorale, cu excepțiile prevăzute la art. 49 alin. (1) <u>lit. c)</u>;</p> <p>p) refuzul de a primi și înregistra o sesizare scrisă înaintată în conformitate cu dispozițiile art. 46 <u>alin. (17)</u>;</p> <p>ș) nerespectarea dispozițiilor art. 49 <u>alin. (2)</u>; întocmirea de către birourile electorale ale secțiilor de votare a proceselor verbale, cu încălcarea dispozițiilor prezentei legi;</p> <p>v) refuzul președintelui biroului electoral sau al locțiitorului acestuia de a elibera o copie certificată de pe procesul-verbal persoanelor îndreptățite potrivit prevederilor prezentei legi;</p>	președintele biroului electoral județean, biroului electoral de sector sau al biroului electoral pentru secțiile de votare din străinătate Art - 54 (2) b
Art 53	<p>f) semnarea listei de susținători cu încălcarea dispozițiilor <u>art. 18</u>;</p> <p>g) încălcarea dispozițiilor referitoare la afișarea propunerilor de candidaturi prevăzute la art. 20 <u>alin. (1)</u>;</p> <p>h) folosirea semnului electoral înregistrat la Biroul Electoral Central de către un partid politic, organizație a cetățenilor aparținând minorităților naționale, o alianță politică, alianță electorală sau candidat independent, de către un alt partid politic, organizație a cetățenilor aparținând minorităților naționale, alianță politică, alianță electorală sau candidat independent;</p> <p>l) acceptarea de către o persoană de mai multe ori a candidaturii la aceleași alegeri pentru Parlamentul European;</p>	președintele Biroului Electoral Central Art 54 (2) c

Art 53	<p>n) tipărirea, fără drept, de buletine de vot în vederea utilizării acestora în ziua alegerilor;</p> <p>s) neaplicarea ștampilei cu mențiunea "VOTAT" sau a timbrului autocolant pe actul sau, după caz, documentul de identitate, precum și reținerea acestora, fără motive întemeiate, de către membrii biroului electoral al secției de votare;</p> <p>ț) purtarea pe durata votării, de către membrii birourilor electorale ale secțiilor de votare, persoanele însărcinate cu paza sau de către persoanele acreditate, de escuoaane, insigne ori alte însemne de propagandă electorală;</p> <p>u) încălcarea de către membrii birourilor electorale a obligației de a participa la activitatea acestor birouri;</p> <p>v) refuzul președintelui biroului electoral sau al locțiitorului acestuia de a elibera o copie certificată de pe procesul-verbal persoanelor îndreptățite potrivit prevederilor prezentei legi;</p>	președintele biroului electoral, în cazul săvârșirii contravențiilor de către membrii acestuia, ori președintele biroului electoral ierarhic superior, în cazul săvârșirii contravențiilor de către președinții birourilor electorale ierarhic inferioare sau de către locțiitorii acestora, Art 54 (2) d
Art 53	<p>a) înscrierea cu bună știință a unui alegător în mai multe liste electorale permanente sau speciale, înscrierea în listele electorale a unor persoane fictive ori care nu au drept de vot;</p> <p>b) păstrarea registrelor cu listele electorale permanente sau a registrelor cu listele electorale speciale în condiții necorespunzătoare;</p> <p>c) neefectuarea la termen a comunicărilor prevăzute de lege și neoperarea acestora în listele electorale permanente și în listele electorale speciale;</p> <p>d) efectuarea de operațiuni în listele electorale permanente și în listele electorale speciale de către persoane neautorizate;</p> <p>e) necomunicarea către judecătorii a modificărilor operate în exemplarul listei electorale permanente sau al listei electorale speciale existente la primărie;</p> <p>x) nerespectarea dispozițiilor <u>art. 34</u>;</p>	împuterniciții președintelui Autorității Electorale Permanente Art 54 (2) e

Art 53	m) nerespectarea deciziilor și hotărârilor birourilor electorale; nerespectarea hotărârilor și instrucțiunilor Autorității Electorale Permanente;	împuterniciii președintelui Autorității Electorale Permanente, în cazul în care fapta prevăzută la art. 53 lit. m) este săvârșită de autorități ale administrației publice centrale sau locale și în cazul în care fapta prevăzută la art. 53 lit. y) este comisă de altcineva decât de radiodifuzori; președintele biroului electoral, în cazul în care fapta prevăzută la art. 53 lit. m) este săvârșită de către membrii biroului electoral, ori președintele biroului electoral ierarhic superior, în cazul săvârșirii faptei prevăzute la art. 53 lit. m) de către președinții birourilor electorale ierarhic inferioare; polițiști, în cazul în care fapta prevăzută la art. 53 lit. m) este săvârșită de alte persoane fizice sau juridice Art 54 (2) f
-----------	--	---

<p>Art 53</p>	<p>y) nerespectarea dispozițiilor art. 36, ale art. 37 <u>alin. (1) - (3) și (5)</u> și ale art. 38 <u>alin. (2) - (4)</u>;</p>	<p>Consiliul Național al Audiovizualului, care se autosesizează sau poate fi sesizat de către cei interesați, pentru faptele prevăzute la art. 53 <u>lit. y</u>), în cazul în care acestea sunt comise de radiodifuzori. 54 (2) g</p>
<p>Art 53 (1) Contravențiile prevăzute la art. 53 <u>lit. b), c), d), e), g), i), k), l), m), o), p), s), t), u), v) și z)</u> se sancționează cu amendă de la 1.000 lei la 2.500 lei, cele de la lit. f), h), q), t), w), x) și z¹), cu amendă de la 1.500 lei la 4.500 lei, cele de la lit. a), i), n), r), s) și y), cu amendă de la 4.500 lei la 10.000 lei.</p>		

<p style="text-align: center;">REFERENDUM</p>		
<p>Articol</p>	<p>Contravenție</p>	<p>Instituție care constată și aplică sancțiune</p>
<p>Art 49, Legea 3/2000</p>	<p>a) înscrierea, cu bună știință, a unei persoane în mai multe liste electorale ale localității de domiciliu; înscrierea în listele electorale a unor persoane fictive ori care nu au drept de vot;</p> <p>b) refuzul de a se conforma dispozițiilor președintelui biroului electoral al secției de votare cu privire la asigurarea ordinii din localul de vot și în împrejurimi, potrivit dispozițiilor art. 33 alin. (2) și (3);</p> <p>c) refuzul nejustificat de a înmâna buletinul de vot și ștampila de votare persoanei înscrise în listă și care prezintă act de identitate, precum și înmânarea buletinului de vot unei persoane care nu prezintă acest act;</p> <p>f) tipărirea fără drept, în vederea utilizării în ziua referendumului, de buletine de vot.</p>	<p>ofițerii și subofițerii de poliție</p>

<p>Art 49, Legea 3/2000</p>	<p>d) părăsirea localului secției de votare înainte de stabilirea rezultatului referendumului și de semnarea procesului-verbal de către membrii biroului electoral al secției de votare;</p>	<p>președintele biroului electoral de circumscripție</p> <p>președintele biroului electoral, în cazul membrilor acestuia, precum și președintele biroului electoral ierarhic superior, în cazul președinților birourilor electorale ierarhic inferioare.</p>
<p>Art. 50. - Contravențiile prevăzute la art. 49 lit. a) -d) se sancționează cu amendă de la 500 lei la 1.000 lei, iar cele prevăzute la lit. e) și f), cu amendă de la 1.000 la 5.000 lei.</p> <p>Art. 51 (2) În cazul contravențiilor prevăzute la art. 49 lit. d) și e), o dată cu încheierea procesului-verbal agentul constator va aplica și amenda. (3) Contravențiilor prevăzute la art. 49 le sunt aplicabile și dispozițiile Legii nr. 32/1968 privind stabilirea și sancționarea contravențiilor. (4) Procesul-verbal de constatare a contravențiilor prevăzute la art. 49 lit. a) -c) și f) va fi înaintat judecătorei în a cărei rază teritorială a fost săvârșită contravenția, care va aplica sancțiunea.</p> <p>Art. 59. Bunurile destinate, folosite sau rezultate din săvârșirea contravențiilor prevăzute la art. 49 lit. f) se confiscă.</p>		

Modele de sesizări

Domnule/doamnă Președinte,

Subsemnatul/subsemnata, _____ (nume, prenume, CNP, domiciliu/reședință), domiciliat în, legitimat cu, în calitate de observator acreditat de (asociația care te-a acreditat)

În baza art. ___ din *Legea nr. 33/2007; 3/2000 etc.*, formulez următoarea

Întâmpinare / contestație

Prin _____ care _____ vă _____ solicit _____ să _____

Am constatat

(descrieți fapta/faptele ce formează obiectul întâmpinării; încercați să detaliați toate aspectele care definesc neregula/contravenția, așa cum este prevăzută în lege).

Data,

Ora,

Semnătura,

Domnului/doamnei președinte al Biroului Electoral al secției de votare nr. □□□.. din comuna □□.. județul □□□. .

Model plângere penală

Domnule/Doamnă Prim - Procuror,

Subsemnatul/subsemnata, _____ (*nume, prenume, CNP, domiciliu/reședință*), în calitate de _____ (*1. persoană vătămată - cel care formulează plângerea este vătămat direct de infracțiune, ca în cazul lovirilor sau vătămărilor sau 2. denunțător - cel care formulează plângerea încunoștințează despre săvârșirea unei infracțiuni*)

În baza art. ____ (*1. 289 - dacă e persoană vătămată sau 2. 290 - dacă e denunțător*)
C. proc. pen., formulez următoarea

PLÂNGERE PENALĂ

Prin care vă solicităm să dispuneți începerea urmăririi penale pentru săvârșirea infracțiunii de _____, prevăzute de art. ____ Cod penal (*a se vedea mai jos*),

Pentru următoarele considerente:

În fapt, în data de 26 mai 2019, la ora ____, am început procesul de observare în cadrul secției de votare nr. ____ (*cu indicarea localității*), după ce, în prealabil, m-am legitimat. Precizez că subsemnatul sunt acreditat ca observator din partea organizației _____.

În jurul orei ____, am constatat

(descrieți fapta/faptele ce formează obiectul plângerii: încercați să detaliați toate aspectele care definesc infracțiunea, așa cum este prevăzută în Codul penal - vezi instrucțiuni mai sus; dați detalii care ar putea duce la identificarea făptuitorului)

În drept, invoc dispozițiile art. ____ Cod penal

Probe:

Dovada plângerii o fac cu următoarele mijloace de probă (facultativ, dacă sunt cunoscute)

- *planșe fotografice - încercați să fotografiați săvârșirea sau urmele infracțiunii;*
- *materiale video;*
- *martori (încercați să luați datele de identificare și de contact ale altor persoane care au asistat la săvârșirea infracțiunii)*

Data,

Semnătura,

Formularul este disponibil și pe www.votcorect.ro/reguli/model-plangere-denunt-penal/

VI. APLICATIA MONITORIZARE VOT



Monitorizare Vot este o aplicație mobilă dezvoltată de [Code for Romania](http://www.codeforromania.ro), care te ajută să transmiți informații în timp real din secția de votare.

Îată cum o poți utiliza:

1. Descarcă aplicația din Play Store sau App Store. În funcție de limba setată pe telefonul tău meniul din aplicație va fi în engleză sau în română. Doar meniul, nu și întrebările legate de observare.
2. Instalează aplicația și loghează-te cu codul și parola primite prin SMS. Atenție, vei putea folosi aplicația abia în momentul în care vei ajunge la secția de votare.
3. Următorul pas este să selectezi secția în care observi și ora la care ai ajuns în secție.
4. Apoi, tot ce ai de făcut este să răspunzi la întrebările din cele trei formulare din aplicație.
5. Vei vedea câte un buton pentru:
 - Formularul A (deschiderea secțiilor de votare)
 - Formularul B (votarea)
 - Formularul C (numărarea voturilor)
 - un buton de Aduă o notă (corespunde formularului E).Cei din call-center primesc răspunsurile tale în timp real.
6. Cu opțiunea Aduă o notă poți adăuga comentarii, care pot fi însoțite și de imagini.
7. Dacă ești observator mobil, poți schimba cu ușurință secția din meniul principal. În momentul în care schimbi secția completează de la început formularul B – **un formular B pentru fiecare secție**.
8. Dacă ai nelămuriri, dar nu sunt urgente, din meniul principal poți accesa Ghidul Observatorului.
9. Dacă vrei să suni de urgență în call-center, atunci din meniul principal apasă butonul TelVerde.
10. Dacă te afli într-o zonă fără semnal aplicația va salva datele înscrise de tine în formulare și le va trimite când te reconectezi la rețea sau la wireless.

Dacă întâmpini probleme tehnice, te rugăm să suni la 0757709764 sau la 0757652712.



